

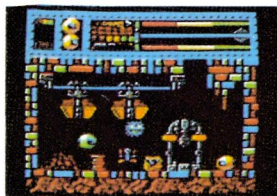
"EQUINOX"

En las interminables profundidades del espacio, el asteroide SURY-ANI 7 flota majestuosamente en su órbita.

Los cráteres de la superficie ocultan el peligro que ya ce bajo ellos, un peligro del que la raza humana, en su intento de colonizar el Cosmos y su dejadez son los únicos culpables.

Bidones con desechos de material radioactivo fueron abandonados por el hombre en Sury-ANI 7. Con el paso de los años y debido a un mal almacenaje, el material radioactivo está a punto de alcanzar su masa crítica y originar una explosión que ponga en peligro todo el equilibrio del cosmos.

En Sury-Ani 7 todo parece tranquilo, pero tú, el droide dejado al cuidado del asteroide sabes el gran peligro que acecha en su interior.... y eres el único que puede evitarlo.



ERBE

Santa Engracia, 17 - 28010 MADRID (91) 447 34 10

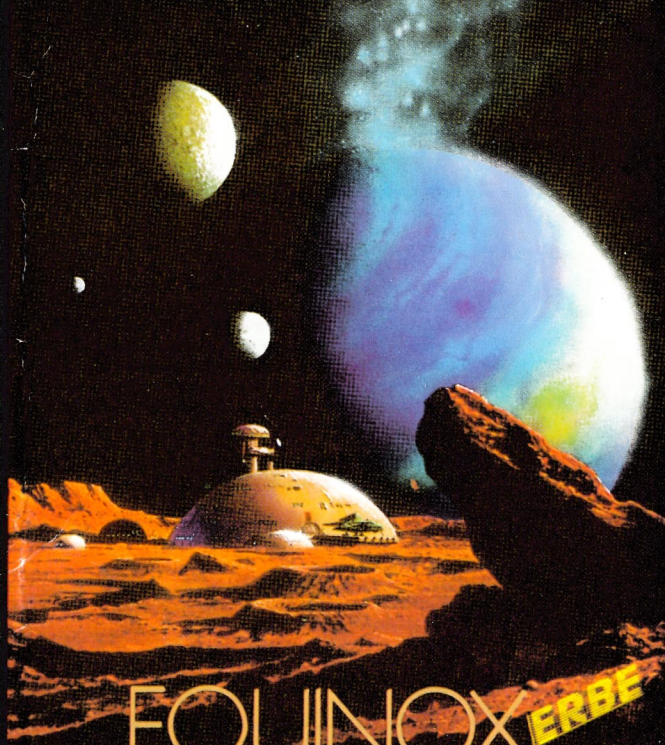
Prohibida la reproducción, transmisión, alquiler o préstamo de este programa sin la autorización expresa escrita de ERBE software, S.A.

MIKRO-GEN

AMSTRAD
464/664/128

EQUINOX

MIKRO-GEN



EQUINOX

AMSTRAD 464/664/128

EQUINOX AMSTRAD

ESCAPE + DELETE = Vuelve al principio
JOYSTICK ABAJO = USAR

A = Usar O = Izquierda
P = Derecha CAPSHIFT/SPACE = Reset
3 = Pausa M = Fuego

Para completar "EQUINOX" necesitarás sobrevivir a los dañinos alienígenas de cada uno de los numerosos niveles y recoger un "Pase" en cada uno de ellos. Empiezas el juego con tres vidas y cualquier contacto con un alienígena reducirá tu energía, si el contacto se prolonga te costará una vida.

Cada nivel contiene un bidón, un conducto de desperdicios y un "Pase" que te permitirá acceder al siguiente nivel. Durante la búsqueda de estos objetos tu tiempo irá transcurriendo. Para Permitirte encontrar los bidones radioactivos y los "Pases" necesitaras usar las herramientas y objetos repartidos por cada nivel. Una vez que lo hayas completado el indicador del tiempo se convertirá en una barra de color verde que significará que en esa planta todo esta seguro.

INSTRUCCIONES DE JUEGO

Descripción del panel de indicaciones:

PRIMERA VENTANA: Muestra el objeto llevado en ese momento

SEGUNDA VENTANA: Vidas que quedan

TERCERA VENTANA: Muestra tu puntuación, y los seis cuadrados de colores, indican el tiempo que queda hasta que los bidones del nivel en que te encuentras exploten

CUARTA VENTANA: Tiene dos indicadores, el de arriba marca el nivel de combustible que se usa para el desplazamiento, el de abajo tu nivel de energía laser.

COMO USAR LOS TERMINALES DE TELETRANSPORTE

Antes de que puedas usar un teletransportador, ha de depositarse un crédito de teletransporte (disco azul). Para ello, re-

cógelo, quédate quieto dentro del teletransportador y aprieta la tecla correspondiente a usar ó mueve abajo el joystick. Si ahora quieres teletransportarte sube al objeto con forma de globo y serás enviado al segundo terminal. También, una vez depositado el crédito, puedes usar el teletransportador más tarde.

COMO USAR LOS TELETRANSPORTADORES DE NIVEL

Para entrar en un teletransportador de nivel debes llevar un "pase" numerado. Selecciona el nivel deseado moviendo tu droide hacia el correspondiente botón de selección y aprieta la tecla de "usar". El teletransportador te dara acceso solo a los niveles que sean menores o iguales al nivel del "pase" que en ese momento lleves.

Puedes salir del teletransportador tocando la puerta.

COMO USAR EL DISPENSADOR DE CREDITOS

Posa el droide sobre el plato rojo y aprieta la tecla "usar". Esto cambiará una de las vidas de tu droide por un crédito de teletransporte. El dispensador solo funcionará cuando no lleves ningún objeto.

COMO ALMACENAR LOS BIDONES RADIOACTIVOS USANDO EL CONDUCTO DE DESPERDICIOS

Dirigete a la parte amarilla del conducto de desperdicios y aprieta la tecla "usar". Esto enviara el bidón a la habitación de almacenaje.

Usa las baterías para restaurar la energía laser y los barriles de combustible para rellenar tu energía de desplazamiento.

Si permaneces sin combustible durante mucho tiempo, tu droide explotará.

Prohibida la reproducción, transmisión, alquiler o préstamo de este programa sin la autorización expresa escrita de **ERBE Software, S.A.**

ERBE SOFTWARE, S.A.
Santa Engracia, 17 - 28010 Madrid