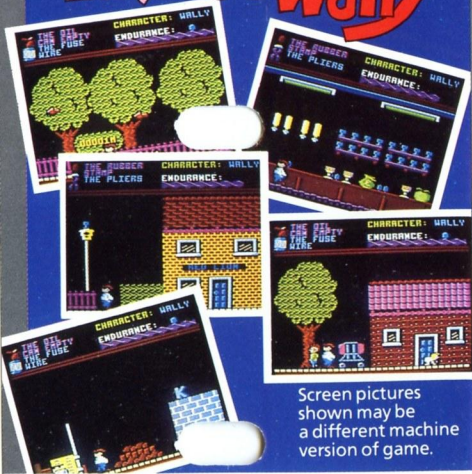


# "Everyone's a Wally"



Screen pictures shown may be a different machine version of game.

ALTERNATIVE SOFTWARE LIMITED  
UNITS 3-6 BAILEYGATE  
INDUSTRIAL ESTATE  
PONTEFRAC  
WEST YORKSHIRE WF8 2LN  
TELEX 557994 RR DIST G  
FAX 0977 790243  
TELEPHONE 0977 797777



AS128



ALTERNATIVE SOFTWARE

# "Everyone's a Wally"



# "Everyone's a Wally"



# "Everyone's a Wally"

Loading instructions:—

Hit CTRL ENTER together, then press PLAY then any key.

Wally is back, this time with his family in the first ever Multi Role Arcade Adventure.

Not only does Wally appear fully animated, but also Wilma, Herbert, Tom, Dick and Harry.

The purpose of the game is to find the combination for the safe and then pay the gang's wages.

The combination is split and can be found in different locations.

Not only must the combinations be identified, but also the right items to collect the combination must be used.

The locations are many and varied, and contain zany arcade sequences which must be completed to finish the adventure.

Each character has specific abilities and it is up to the player to select which one will perform a particular task.

The game starts with the whole gang in the Town Square by the fountain.

You have control of Wally, so the rest of the gang go off about their own business. As Wally cannot do everything himself, you will have to select one of the other characters, (except for Herbert, he is totally uncontrollable) to perform the various tasks.

This is achieved by pressing the appropriate Character Select key while they are on the current screen.

While a character is not under your control, he or she may be carrying out other tasks, which may help or hinder you.

If you reach the edge of the screen while walking about town, you will continue to the next location. However, some of the screens have exits other than at the extreme left or right, e.g. a door or a road. To leave at these points you should press the exit key whilst at the appropriate position.

There is another, faster way of getting across town, but it is more risky than walking.

To complete the game, all of the pieces of the safe's combination, must be taken to the safe in the correct order.

To pick an object up, simply walk in front of it. It will then be exchanged for one already carried. The two objects carried, are displayed at the top of the screen. All this rushing around is hard work, so the characters must eat and drink to keep themselves going. Wally isn't too fussy about what he eats, but the rest of the gang may be more choosy.

Each character has a part to play. Wally is a builder and odd job man by trade, so you should use him for mixing cement etc.

Wilma is Wally's wife, and so might do the shopping. Herbert, Wally and Wilma's pride and joy, doesn't do anything except get in the way.

Tom, the punk, is a mechanic, Dick is the plumber and Harry is the electrician.

You will find it necessary to complete the varied arcade sequences to obtain certain objects.

In some arcade sequences, the controls will alter to suit the game.

All controls are redefinable.

© Alternative Software Limited 1987

PROGRAMMERS—If you have written a good programme, for ANY home computer, send it to us now for evaluation. We pay EXCELLENT royalties!! Your programme could be in the shops within 3 weeks!! SEND TO: ALTERNATIVE SOFTWARE UNITS 3-6 BAILEYGATE INDUSTRIAL ESTATE, PONTEFRAC, WEST YORKSHIRE. We will acknowledge receipt of your programme same day.

AMSTRAD

AMSTRAD

199 RANGE

### TODO EL MUNDO ES UN WALLY (TONTO)

Wally ha vuelto, esta vez con su familia, en su primera aventura en Galería de Juegos. No sólo Wally sino también Wilma, Herbert, Tom, Dick y Harry aparecen con pleno movimiento.

El objeto del juego es hallar la combinación de la caja fuerte y pagar el salario de la pandilla. La combinación esta dividida y las piezas pueden hallarse en varios sitios. No sólo se precisa identificar las piezas sino que, además, hay que usar los objetos apropiados para recoger dichas piezas. Los sitios son muchos y variados y contienen estrafalarios juegos que hay que completar para dar cima a la aventura.

Cada personaje tiene habilidades particulares y el jugador selecciona cuál ejecuta una tarea dada.

Al comienzo del juego la pandilla completa está al lado de la fuente, en la plaza. Vd. le controla a Wally. El resto se van cada uno a lo suyo. Como Wally es un inútil, Vd. tiene que escoger a uno de los otros (excepto a Herbert, que es imposible de controlar) para ejecutar las varias tareas.

Esto se consigue pulsando la tecla de selección de personaje, mientras se encuentran en la pantalla. Los personajes que no están bajo su control de Vd. pueden estar haciendo cosas que pueden serle de ayuda o de estorbo.

Si en sus andaduras por el pueblo llega al borde del cuadro continuará en la situación que sigue. No obstante, algunos cuadros tienen otras salidas, aparte de las de los extremos izquierdo y derecho, p.e. una puerta o una carretera. Para salir por estos puntos debe darle a la tecla de salida, cuando se encuentra en la posición apropiada. Hay otro modo, más rápido, para atravesar el pueblo, pero es más peligroso que yendo a pie.

Para completar el juego hay que llevar a la caja fuerte, en le orden correcto, todas las piezas que forman la combinación.

Para coger un objeto póngase delante del mismo. Entonces se cambiará por otro llevado antes. Los dos objetos llevados aparecen en la parte superior de la pantalla.

Todo este ajetreo despierta el hambre y los personajes deben comer y beber, para continuar. A Wally le gusta todo, pero el resto de la pandilla pueden ser melindrosos.

Cada personaje tiene un papel a representar.

El oficio de Wally es la construcción y trabajos generales, así pues lo deberían emplear para mezclar cemento, etc.

Wilma es al mujer de Wally, y poria hacer la compra.

Herbert, de quien Wally y Wilma se sienten tan orgullosos, no hace más que estorbar.

Tom, el 'punk', es mecánico; Dick es plomero y Harry electricista.

Verá que debe completar los variados juegos de galería para conseguir ciertos objetos. En algunas de dichas secuencias los mandos cambian para acomodarse al juego.

Se pueden volver a definir todos los mandos.

### Instrucciones de carga:

Pulse CTRL y ENTER a la vez, luego PLAY y cualquier tecla después.

### WALLY C'EST TOUT LE MONDE

Revoilà Wally! Cette fois avec sa famille dans la toute première aventure multi-rôle et multi-décor!

Wally n'est pas le seul à être entièrement animé, il y a aussi Wilma, Herbert, Tom, Dick et Harry.

L'objet du jeu est de trouver la combinaison du coffre-fort et puis de payer les gages à la bande.

La combinaison est répartie entre plusieurs endroits clefs, et il faut non seulement identifier les combinaisons mais aussi utiliser les objets dont vous avez besoin pour avoir la combinaison.

Les endroits, qui sont nombreux et très variés, comprennent des séquences tout à fait dingues qu'il faut finir pour terminer l'aventure.

Les personnages sont doués chacun à sa façon, et c'est au joueur de les sélectionner en fonction des tâches particulières.

Lorsque le jeu commence, voilà toute la bande près de la fontaine sur la place. Vous, vous commandez Wally, aussi les autres membres de la bande s'en vont s'occuper de leurs affaires. Comme Wally n'est pas capable de tout faire tout seul, il vous faut sélectionner l'un des autres personnages pour accomplir les différentes tâches. (il ne faut pas que ce soit Herbert, lui est tout à fait indiscipliné.)

Vous faites votre sélection en appuyant sur la touche "Sélection Personnage" appropriée pendant que les personnages sont affichés sur l'écran.

Pendant les moments où un personnage n'est pas soumis à vos ordres, il ou elle peut être en train d'accomplir d'autres tâches, soit pour vous aider soit pour vous embêter.

Si vous arrivez au bord de l'écran pendant que vous vous promenez en ville, vous continuerez jusqu'au prochain endroit clef. Cependant, quelques-uns des écrans ont des sorties autre qu'à l'extrême gauche ou droite, p. ex. une porte ou un chemin. Pour sortir par ces points-là, il faut appuyer sur la touche Sortie au moment de vous y trouver.

Il existe un autre moyen de traverser la ville, mais celui-ci comporte plus de risques.

Pour achever le jeu, il faut que tous les éléments de la combinaison du coffre-fort soient ramenés au coffre-fort dans l'ordre correct.

Vous n'avez qu'à vous promener devant un objet que vous voulez ramasser. Celui-ci sera alors échangé contre un objet déjà ramassé. Le deux objets portés sont affichés en haut de l'écran.

Tout ça, c'est du travail . . . et il faut que les personnages s'arrêtent pour manger et boire quelque chose pour reprendre des forces. Wally, lui ne fait pas de caprices à cet égard, mais il se peut que les autres soient plus difficiles.

Chaque personnage a un rôle à jouer:

Wally est maçon et homme à tout faire: vous devez donc l'utiliser pour faire du ciment, etc. . .

Wilma, c'est la femme de Wally, donc elle ferait peut-être les courses.

Herbert, la fierté de Wally et Wilma, s'amuse tout simplement à embêter les gens.

Tom, le punk, est mécanicien. Dick est plombier. Et Harry fait l'électricien. Vous trouverez nécessaire de terminer les différentes séquences afin d'obtenir certains objets.

Dans quelques séquences, les commandes changeront en fonction du jeu.

Toutes les commandes sont redéfinissables.

### Instructions de chargement:

Appuyez simultanément sur CTRL ENTER puis sur PLAY et puis sur une touche quelconque.