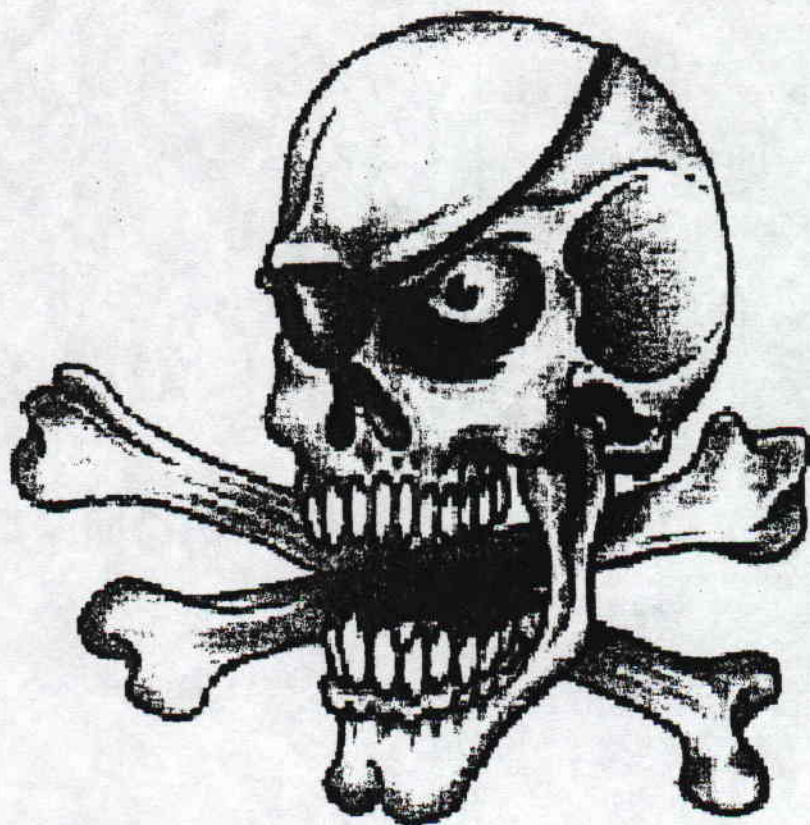


BONSOIR LA PLANETE



F
R
E
E
W
A
R
E



D
I
F
F
U
S
I
O
N

Janvier 1998

Numero 16

Intro :

Ca y est, je peux vous le dire ce numéro que vous tenez entre vos petites mimines, c'est bien le B.L.P N°16. Et nous sommes bien en 1998. En début Janvier qui plus est. Dans deux ans ce sera déjà l'an 2000. Un autre millénaire se sera écoulé. Est-ce que ce sera la fin du monde ? En effet de tout temps et dans les vieilles croyances, la fin d'un millénaire égale la fin du monde. Souvenez-vous, et ce même si aucun de nous n'était là, mais en l'an 999, et toute cette année là, on craignait l'arrivée de l'an 1000. L'église qui en ce temps vivait des moments assez troubles entretenait bien sur le mythes de la fin du monde dès l'année 1000. L'histoire démontra qu'il n'en fut rien. Donc on verra bien dans deux ans. Et puis l'époque n'est plus la même. Alors on verra bien.

C'est aussi à peu près dans deux que nous changerons de monnaies, nous quitterons notre bon vieux Francs pour le tout nouveau Euro. Grande pagaille en vue, du moins dans les premières semaines. Il faudra faire attention de ne pas se faire avoir.

Il faut espérer que dans deux, ils y aura encore beaucoup de fanzines et de monde sur CPC, même s'il ne faut pas trop de faire d'illusions. Nous-mêmes, qui sait ne seront peut-être plus là, bien avant. Mais, on n'en ait pas encore à ce stade et nous allons encore sortir quelques numéros avant d'envisager quoique ce soit.

En tout cas pour l'instant nous sommes en 1998, et j'espère que les fêtes se sont bien passé pour tout le monde. J'espère aussi que les indigestions et autres petits désagrément de se genre n'ont pas été trop nombreux. Il est à souhaiter aussi que les souliers ont été bien rempli pour Noël (enfin pour ceux qui ont été gentil, pour les autres, il y a eu le choix entre le père fouettard ou faire ceinture sur les cadeaux.)

Voilà, pour finir ou presque, je lance un petit appel pour ceux que cela intéresse (biensur). Si vous voulez écrire une petite bafouille ou même traiter un article complet sur le CPC ou autre, n'hésitez pas et envoyez nous tout ça sur papier libre ou sur support disc. A noter que tout le monde peut le faire à condition qu'il n'y ait aucun propos déplacé bien évidemment. Alors je compte sur vous, et on verra peut-être prochainement votre article dans nos pages.

La fin du cadre arrive comme d'habitude à grand pas, alors je finis en vous souhaitant une bonne lecture et comme c'est la période, une bonne année à tous.

LE REDACTEUR EN CHEF ...



Et bien ça, c'est vraiment ce qu'on appelle se fendre la gueule coup de hache !!!

Vous n'êtes pas d'accord ? Bon bah, j'ai compris on a pas la même sens de l'humour !!! C'est pas grave. Je vous aurai au tournant.

SOMMAIRE

Electronique	3
Windows 95.....	5
Listings.....	7
Demos.....	9
Fanzines.....	11
Humours.....	12
Interview.....	13
Radio Amateur.....	15
Documentaire.....	17
Mr Mac	20
Citizen Band	23
Loi de 1901.....	24
Multimark.....	25
Fin	28

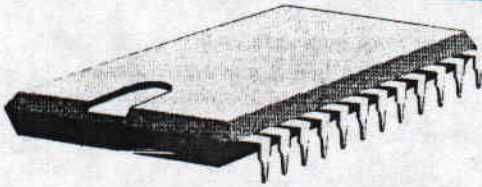


MONTAGE ELECTRONIQUE



PAGE 3

PAGE 3



Rentrons dans le vif du sujet :

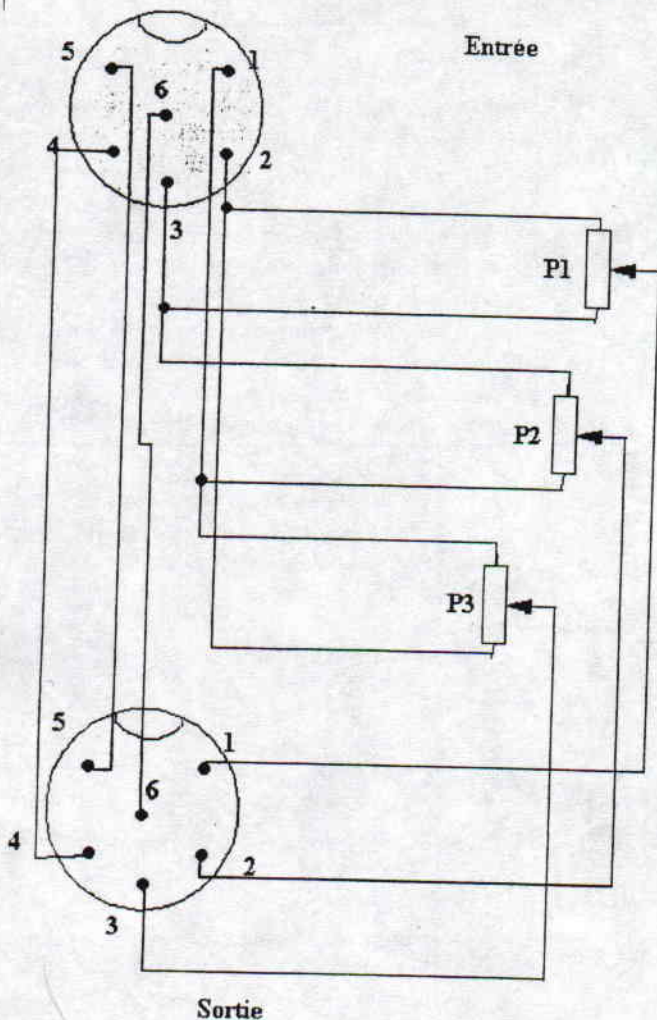
Vous voulez que les couleurs votre écran prennent les couleurs de l'arc en ciel et change les couleurs si belles soient-elles de vos démos. Et bien voyons comment cela fonctionne. Tout d'abord, le rouge se mélange avec le vert et le bleu tandis que le vert se mélange avec le rouge et le bleu et que le bleu Enfin, vous avez compris toutes les couleurs se mélangent ensemble. En réglant les potentiomètre comme il faut vous obtiendrez toute une gamme de dégradés jusqu'à lors inconnue sur votre machine et de vos yeux.

La liste du matériel :

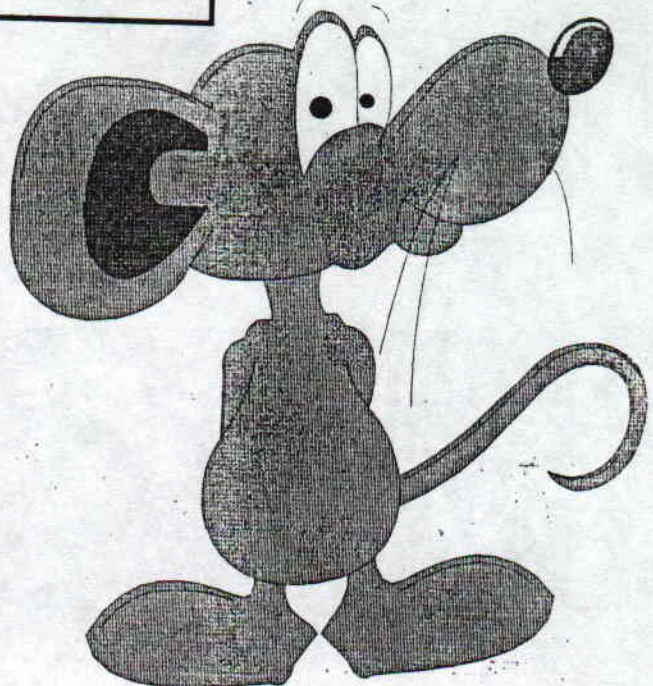
- 1 fiche din 6 points mâle
- 1 fiche din 6 points femelle
- du câble à 6 conducteur (de la grandeur que vous voulez)
- 3 potentiomètres de 200 ohms
- 3 boutons pour potentiomètres
- un boîtier ou ce que vous voulez pour y mettre les potentiomètre



Le schéma vient juste en dessous. Ainsi vous pourrez vous fabriquer ce petit montage sans difficultés. Toutefois, si ce montage vous intéresse et vous ne posséder pas fer à souder, la rédaction de B.L.P peut vous le fabriquer. Cela fait d'ailleurs parti du service B.L.P qui consiste à vous réaliser le câble ou le montage que vous désirez. Pour cela renseignez-vous à la rédaction. N'hésitez pas.



- 1 - Rouge
- 2 - Vert
- 3 - Bleu
- 4 - Synchro
- 5 - Masse
- 6 - Luminance



Que pensez-vous de ce petit montage ? Pas mal Non ? Allez on passe à la page suivante.....



MONTAGE ELECTRONIQUE



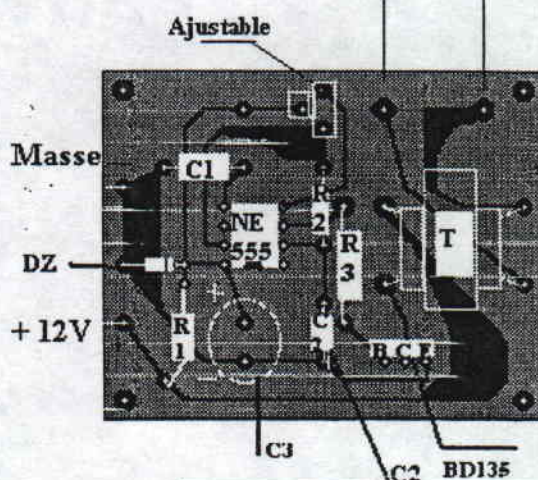
PAGE 4

PAGE 4

Voilà, un petit montage qui fera peut-être des merveilles sur vos écrans. Pour continuer et pour finir cette rubrique, je vous propose un petit montage très simple à réaliser et à mettre en oeuvre. Il s'agit d'une petite barrière à ultra son. L'application de ce montage peut-être diverse. Il peut servir comme petit montage d'alarme avec la mise en service d'une sirène par le biais du relais ou tout autre méthode d'avertissements (Voyants etc....). Le montage peut servir de compteur s'il est couplé à un système de comptage et d'affichage sur afficheur. Vous voyez, on peut s'en servir comme on veut et selon l'application pour lequel on le destine. Vous trouverez donc dans cette page les schémas de l'émetteur et récepteur, coté cuivre et composant, ainsi que la liste de composants : Allez on y va avec les schémas.

Schéma de l'émetteur
Coté composants.

MA 40S



Masse

DZ

+12V

Ajustable

C3

C2

BD135

MA 40 S

Schéma de l'émetteur
coté cuivre.

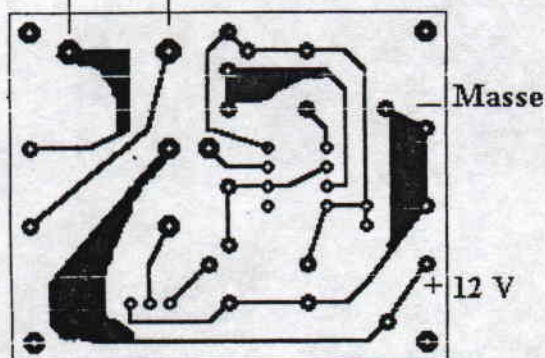


Schéma du récepteur coté cuivre :

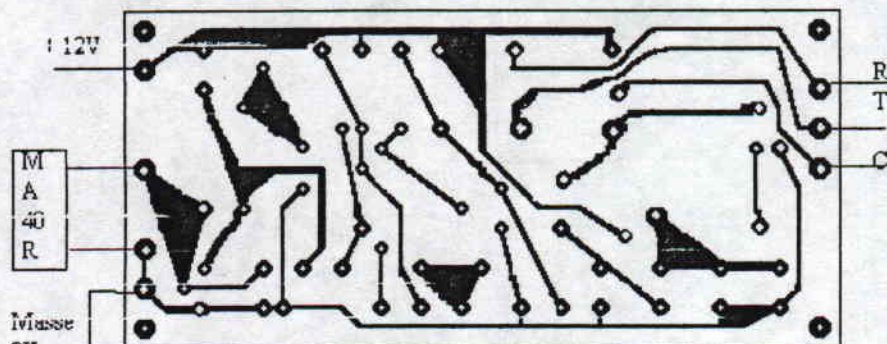
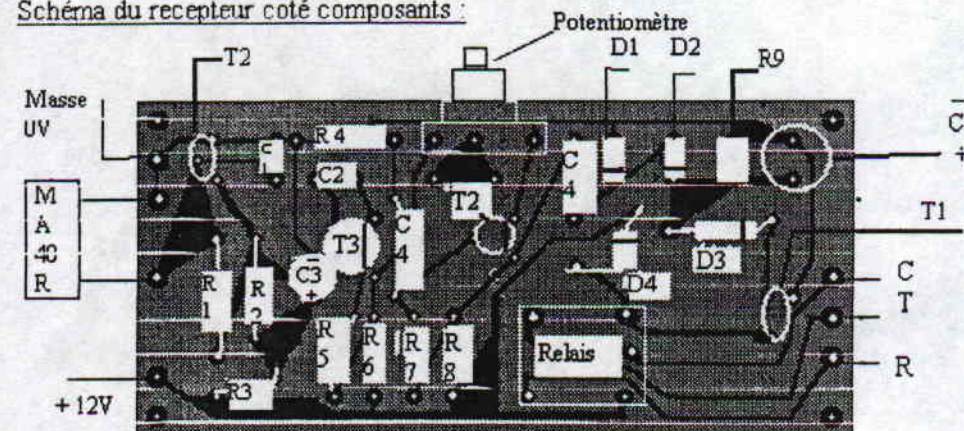


Schéma du récepteur coté composants :



Les contacts marqués R, T, C,
sont les contacts du relais comme
montrés ci-contre.

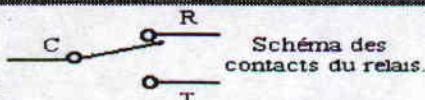


Schéma des
contacts du relais.

Réglage :

Les deux montages sont alimentés en 12 V continu aux points indiqués. Tourner l'ajustable de l'émetteur de façon à obtenir du 40KHZ. Vous pouvez le vérifier avec un fréquencesmètre ou un oscilloscope. Une fois réglé, mettre les 2 transducteurs l'un en face de l'autre. A l'aide du potentiomètre de sensibilité du récepteur, régler de façon à ce que le relais colle.

En passant la main entre les transducteurs, le relais doit décoller puis recoller lorsque l'on retire la main. On réglera la sensibilité en fonction de la distance séparant les transducteurs.

Liste des composants :

Vu le peu de place qu'il me reste, je ne mettrai que de l'émetteur, vous retrouverez la liste de composant qu'en page de fin.

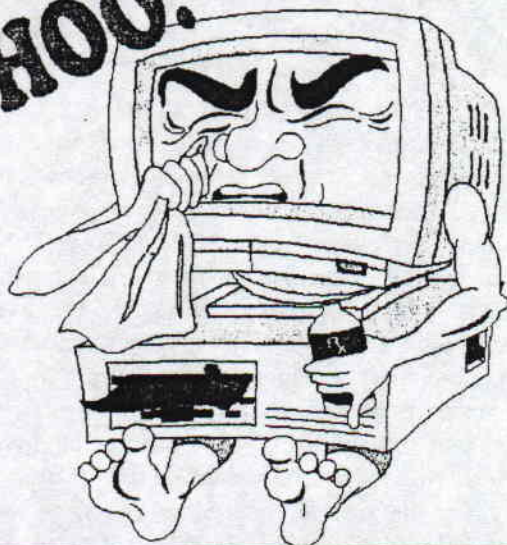
- R1 : 100 Ohms
- R2 : 47K ohms
- R3 : 8 2 K ohms
- C1 : 22 Nfarad
- C2 : 100 Pfarad
- C3 : 470 Mfarad/16 V
- DZ : Diode zener 10V/500mW
- IBD 135
- 1 Ne555
- 1 Support 8 Broches
- 1 Ajustable 470 Kohms
- 1 Transducteur M 40S
- 1 Transfo de séparation



Pour commencer en ce début de fanz' et juste après la rubrique électro, je vais poursuivre en réalisant une sorte de petite chronique d'un système bien connu et que je suis sûr vous chérissez très fort. Vous l'avez deviné, je veux parler bien sûr de **WINDOWS 95**. Aimé par les uns, détesté par les autres, ou en est le vrai du faux et le faux du vrai.

Le début de cet article pourrait commencer comme cela : « Windows, terre de l'infini, et du plaisir constant ». Mais d'une part, cela ferait un peu Stars Trek ancienne génération et d'autre part, ce serait exagérer très légèrement. Microsoft aime le ciel bleu avec des petits nuages blancs qui se promènent. Mais ce qu'ils ne nous avaient pas dit, c'est que ce magnifique ciel bleu peut se transformer très rapidement en un ciel sombre avec plein d'éclair. « Que la foudre du dieu Windows s'abatte sur toi ». J'avoue que ça ne fait pas du bien par ou sa passe !

AH -
CHOO!



Si votre ordinateur commence à être enrhumé comme celui-là, il est temps de l'emmener chez le docteur.

En effet, qui ne sait jamais fait prendre dans un plantage monstrueux à tel point de devoir éteindre la machine pour pouvoir relancer tout ça (A noter que l'extinction de la machine puis son allumage, n'est pas très bon pour l'ensemble, moniteur, électronique générale de la machine). Un simple petit exemple, parmi d'autres. Les polices qui sont fournies d'origine et qui fonctionnent très bien sous word etc... deviennent pour certaines totalement instables sous Paint et plantent

impitoyablement Windows. Ce n'est qu'un exemple, mais après le planter de bâton, on pourrait dire le planté de Windows. Ce n'est pas sérieux. En plus, c'est un sport que je n'aime pas trop pratiquer.

La chasse au shareware casse tout est ouverte. En effet, même si quelques produits fonctionnent très bien et rendent de bons services, d'autres ne peuvent souffrir du même compliment. Pourquoi ? Que sais-je ? Ils ne sont peut-être pas vérifiés comme il faudrait, ou ils sont programmés à la va-vite et distribués aussitôt, histoire de gagner un peu d'argent, mais en tout cas certains mettent une telle pagaille que bien souvent, soit d'autres applications ne tournent plus comme il



Voici de gauche à droite, un utilisateur de shareware qui court désespérément après un producteur de ce type de produit. L'un est content, l'autre pas. A votre avis ? Pourquoi ?

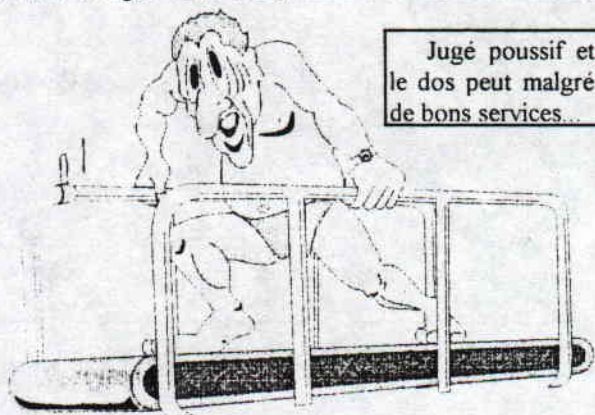
faut, ou c'est le système lui-même qui devient tellement instable et plante qu'une réinstallation devient nécessaire. Et encore, là où c'est le plus « drôle », c'est quand les sharewares en question ne fonctionnent pas du tout et mettent quand même le bordel. Et pour certains ne veulent même plus s'effacer sous Windows. Tu parles d'une merdouille. Enfin c'est ce qui s'appelle en général un attrape couillon. Pas drôle quand il s'agit de nous. De plus, je ne parle pas des fichiers DLL et OCX qui restent là, même si plus aucuns programmes ne leur est attachés, c'est ce que l'on appelle du bouffe octet.

Malgré tout le tableau n'est pas aussi noir que l'on peut le dire, il y a une particularité du système qui peut avoir sa très grande utilité. Mais attention sa grande qualité en fait par conséquent son plus grand défaut et sa grande faiblesse. En effet la force de Windows 95, c'est que l'on peut tout paramétrer. Du setup du PC en passant par les diverses configurations de bases de bureau etc... et en finissant par la fameuse base de registres du système. Tout y est accessible. Cela est très



bien. Mais aussi bien pour le setup que pour la base de registre, des connaissances solides sont nécessaires. On se souvient des apprentis sorciers qui ont joué avec l'un ou l'autre et qui s'en sont mordu les doigts. Le néophyte ou le simple utilisateur n'a en théorie pas à y mettre son nez sous peine de pleurer toutes les larmes de son corps parce que telle ou telle application n'est plus disponible ou tourne sur trois pattes. Il vaut mieux quelques fois laisser ces choses là aux utilisateurs avertis ou demander conseil à un ami qui s'y connaît un peu. Comme on dit, il vaut mieux prévenir que guérir.

Il y a aussi quoique jugé totalement obsolète par certains, le fameux MS-DOS. Ce qui n'est pas sans nous rappeler sans faire de comparaison abusive l'AMDOS de nos bons vieux CPC. Je pense que les utilisateurs de ces anciennes machines ne sont pas trop dépayés à la vue du DOS PC, même si il est vrai que les commandes sont en plus grands nombres et plus évoluées, mais on arrive malgré tout à s'y retrouver et à se débrouiller.



Jugé poussif et très viellot
le dos peut malgré tout rendre
de bons services...

Mais là aussi la prudence est de rigueur car quand on efface quelque chose avec la commande ERASE ou DEL, il n'y a pas vraiment de message de confirmation et il n'y a pas corbeille comme sous Windows. A moins d'utiliser la commande UNERASE, mais cela ne marche pas à tous les coups.

Revenons à Windows, malgré ses défauts, il arrive à avoir de très bonnes performances dans de nombreux domaines et surtout dans tout ce qui touche au multimédia en général. Les jeux ne sont pas en reste et je dirais même qu'ils tiennent le haut du pavé avec en plus un très bonne carte graphique (genre Matrox etc...), les performances 3D sont vraiment terribles. Le domaine de la communication (internet) fonctionne aussi très bien, malgré comme partout quelques petites pétouille de temps à autres.

Pour finir cet article, j'évoquerai un point qui pose souvent beaucoup de problèmes. La carte son

quand elle est montée d'origine sur la carte mère, cela ne pose aucuns problèmes. Mais là où les choses se gâtent, c'est quand on en rajoute une autre (Sound blaster etc....).



Pour quoi ? A cause des conflits matériels que cela peut apporter dans bien des cas. Des applications ou des jeux qui jusqu'ici fonctionnaient à merveille, ne tournent plus, il faut les réinstaller. C'est du délire. C'est franchement pas terrible. Alors qu'il suffit de connecter sa carte d'origine à une chaîne hi-fi classique. Le son est cent fois plus agréable à écouter. De plus selon la complexité de la chaîne et si vous avez un égaliseur de bande un peut évoluer, on peut avoir un son qui n'a aucun rapport avec une simple Sound blaster, même la plus performante qu'il soit. Alors, vous voyez, on peut réaliser des économies pour autres choses (modems, scanner, que sais-je encore) et ça sans aucuns conflits matériels, que demande le peuple ? Rien que le laisse tranquille. c'est tout. Ne croyez-vous pas que je pourrais avoir raison ? Faites un essai, vous verrez bien. Et puis pour ceux qui n'en démonte pas. Je dirais juste la chose suivantes : « Libre à chacun de faire ce qu'il veut, après tout ».

Voilà, j'en termine pour cette fois, la prochaine fois, je rentrerai plus en détails dans le sujet. Mais on n'y ai pas encore. Et puis d'ici là le windows 98 sera sans doute sorti. Alors on verra bien et qui vivra, verra..... Et puis pour conclure sur le système windows : « La prudence est mère de sûreté ». C'était la pensée du jour.

LE R.C.



LISTINGS



PAGE 7

PAGE 7

INTRO :

Je crois que j'ai un peu exagéré sur la grosseur de la fonte. Enfin ... Après la rubrique Windows, on retourne vers le CPC et voici plusieurs listings qui pourront selon ce que vous faites, vous rendre service. Si vous avez des crampes aux doigts, envoyez un disc pour demander le ou les listings désirés en précisant le nom du programme.

Dans cette deuxième colonne, voici un petit menu bien sympathique pour lancer différents programmes contenus sur le disc. Simple, rudimentaire, mais efficace. Que demande le peuple.

```
10 ' Lecteur de Fichiers texte
20
30 CALL &BB4E: BORDER 0: INK 0,0: INK 1,18: MODE 2
40 PRINT "Print user's manual (Y /
N)": k$="": WHILE k$(<)="Y" AND
k$(<)"N": k$=UPPER$(INKEY$): WEND: canal=0: IF
k$="Y" THEN canal = 8
50 IF canal=8 THEN PRINT "Printing...."
60 MODE 2: cat: Input "Fichier à lire : ", a$: OPENIN
a$: mode 2
70 a=1: WHILE NOT EOF: LINE INPUT #9, b$
80 IF EOF = 0 THEN PRINT #canal, b$
90 IF canal = 0 THEN a=a+1: IF a=25 THEN
a=1: SOUND 1,40,8,15: CALL &BB18: MODE 2
100 WEND: CLOSEIN: CALL &BB18: MODE 2: LOCATE
18,12: PRINT "<R>" > Restart
program": LOCATE 18,15: PRINT "<Q>" .....
... > Quit "HILE k$(<)="r" AND
k$(<)"q": k$=LOWER$(INKEY$): WEND: IF k$="q"
THEN CALL 0: ELSE RUN
```

Rsx's permettant de charger puis d'imprimer des écrans graphiques ou bien texte, voir les deux.

```
1 REM PLUS.BAS
3 REM IMAGE = &7B2B (7 Ko)
4 REM TAMPON = &9A6B (2 Ko)
5 REM DEBUT = &A26B
6 REM FIN = &A624
7 REM LONG = &03BA
8 REM SAVE "PLUS.BIN", B, &A26B, &03BA
9
10 MEMORY &7B2A: LOAD "PLUS.BIN", &A26B
20 CALL &A26B
30 MODE 2: PRINT
40 PRINT "RSX INSTALLEES": PRINT
50 PRINT "ULMG Chargement d'une image et affichage"
60 PRINT "USMG Sauvegarde d'une image affichée"
70 PRINT
80 PRINT "URED Reduction ech:2/ech:1 de l'écran"
90 PRINT "QHOR Inversion horizontale de l'écran"
100 PRINT "QVER Inversion verticale de l'écran"
110 PRINT "QVID Inversion video de l'écran"
120 PRINT
130 PRINT "UE1, n Impression (circuits imprimés)"
140 PRINT "UE2, n Impression de contrôle ECH.1
(circuits imprimés)"
150 PRINT "UD1, n Impression simple densité"
160 PRINT "UD2, n Impression double densité"
170 PRINT "UD4, n Impression quadruple densité"
180 PRINT " n paramètre (option) du nombre de passe(s)"
190 PRINT " COMMANDES à l'impression:
shift + P = PAUSE"
200 PRINT " shift + I = REMISE EN MARCHÉ"
210 PRINT " shift + Q = ARRÊT définitif"
220 PRINT "
```

```
10 ' Menu automatique (11 Titres max) par E/J
20 mois="Juillet": no$=" 0000": f$=" FACE A"
30 KEY 128, "mode 2: list"+CHR$(13) 'touche f0
40 KEY 129, "cat"+CHR$(13) 'touche f2
50 KEY 130, "POKE &A8A8,255: POKE &A895,188: cat"+CHR$(13)
'touche f3 (187Ko)
60 MODE 1: INK 0,16: INK 1,0: INK 2,7: INK 3,18: BORDER 16
70 WINDOW#0,15,27,5,22: PAPER #0,1: CLS#0
80 WINDOW#0,14,26,4,21: PAPER #0,2: PEN #0,1: CLS#0
90 WINDOW#1,2,40,2,2: PAPER
#1,1: CLS#1: WINDOW#1,1,39,1,1: PAPER #1,3: CLS#1
100 PEN #1,1: PRINT#1, "Un lanceur original de programmes"
110 WINDOW#2,2,40,25,25: PAPER
#2,1: CLS#2: WINDOW#2,1,39,24,24: PAPER #2,3: CLS#2
120 PEN #2,1: PRINT#2, "CHR$(240)" "CHR$(241)" pour
choisir ESPACE pour LANCER"
130 WINDOW#3,4,10,10,16: PAPER
#3,2: CLS#3: WINDOW#3,3,9,8,14: PAPER #3,1: CLS#3
140 PEN #3,3: PRINT#3: PRINT#3, " DISC": PRINT#3: PRINT#3,
"no$: PRINT#3: PRINT#3, f$
150 WINDOW#4,31,39,11,15: PAPER
#4,3: CLS#4: WINDOW#4,30,38,10,14: PAPER #4,1: CLS#4
160 PEN #4,3: PRINT#4: PRINT#4, " ", mois: PRINT#4: PRINT#4,
"1995"
170 DIR, "??????.*": x=15: y=8: xx=220: yy=288
180 c=2: GOSUB 240: c=3
190 IF INKEY(0)=0 AND y>8 THEN y=y-1: yy=yy+16
200 IF INKEY(2)=0 THEN LOCATE x-6, y-2: IF
COPYCHR$(#0)="-." THEN y=y+1: yy=yy-16
210 IF INKEY(47)=0 THEN t$="lance": GOTO 260
220 GOSUB 240: CALL &BB06: SOUND 1,110,1,15: GOTO 180
230 ' 5p
240 PLOT xx,yy,c: DRAW xx+180,yy: DRAW xx+180,yy-16: DRAW
xx,yy-16: DRAW xx,yy: RETURN
250
260 FOR n=x-13 TO x-3: LOCATE
n,y-3: n$=n$+COPYCHR$(#0): NEXT n: n$="-"+n$
270 MODE 1: CALL &BC02: PAPER 0: PEN 1: PRINT "OK... je "t$
"n$: RUN n$
```

Lanceur

Data's qu'il
faudra taper

Et voici maintenant pour terminer cet article, la liste de tous les datas du programmes ci-contre. Bonne frappe....

```
10 ' BLP SOFT 1995
20 ' DATA
30 adr=&A26B
40 for r=adr to adr+ 954 step 8: som=0
50 for j=0 to 7: read a$: a=val("&"a$)
60 som=som+a: poke r+j,a: next j: read s
65 if som(<)s then stop
70 next r
80
```




20 'Data pour les RSX's d'impression
 100 ' Faire un call &A26B
 101 ' apres chargement
 120 data 01,79,A2,21,74,A2,CD,D1, 1009
 130 data BC,FC,A6,79,A2,C9,9C,A2, 1408
 140 data C3,B9,A2,C3,D7,A2,C3,FD, 1562
 150 data A2,C3,96,A3,C3,F7,A3,C3, 1470
 160 data 23,A4,C3,3A,A4,C3,3F,A4, 1038
 170 data C3,44,A4,C3,49,A4,C3,4E, 1132
 180 data A4,4C,4D,C7,53,4D,C7,52, 957
 190 data 45,C4,48,4F,D2,56,45,D2, 991
 200 data 56,49,C4,45,B1,45,B2,44, 916
 210 data B1,44,B2,44,B4,00,DD,6E, 1002
 220 data 00,DD,66,01,46,23,5E,23, 558
 230 data 56,EB,11,6B,9A,CD,77,BC, 1111
 240 data 30,06,21,00,CD,CD,83,BC, 803
 250 data CD,7A,BC,C9,DD,6E,00,DD, 1268
 260 data 66,01,46,23,5E,23,56,EB, 658
 270 data 11,6B,9A,CD,8C,BC,30,0E, 873
 280 data 21,00,CD,11,00,40,01,00, 307
 290 data 00,3E,02,CD,98,BC,CD,8F, 957
 300 data BC,C9,21,00,CD,11,2B,7B, 797
 310 data 06,64,C5,E5,06,50,7E,12, 762
 320 data 23,13,10,FA,E1,CD,26,BC, 976
 330 data CD,26,BC,C1,10,EC,3E,50, 1018
 340 data 32,95,A3,CD,74,A3,21,2B, 922
 350 data 7B,11,00,CD,06,64,C5,D5, 848
 360 data 06,28,AF,77,1A,CB,7F,28, 736
 370 data 02,CB,FE,CB,6F,28,02,CB, 1018
 380 data F6,CB,5F,28,02,CB,EE,CB, 1230
 390 data 4F,28,02,CB,E6,13,1A,CB, 802
 400 data 7F,28,02,CB,DE,CB,6F,28, 948
 410 data 02,CB,D6,CB,5F,28,02,CB, 962
 420 data CE,CB,4F,28,02,CB,C6,23, 966
 430 data 13,10,C7,D1,EB,CD,26,BC, 1109
 440 data EB,C1,10,BA,3E,28,32,95, 931
 450 data A3,3E,02,CD,0E,BC,11,2B, 694
 460 data 7B,21,00,CD,06,64,C5,E5, 880
 470 data 3A,95,A3,47,1A,77,23,13, 640
 480 data 10,FA,E1,CD,26,BC,C1,10, 1131
 490 data ED,C9,00,06,C8,21,00,CD, 869
 500 data C5,E5,E5,11,4F,00,19,EB, 1011
 510 data E1,06,28,7E,CD,C3,A3,32, 1010
 520 data C2,A3,1A,CD,C3,A3,77,3A, 1123
 530 data C2,A3,12,23,1B,10,EC,E1, 914
 540 data CD,26,BC,C1,10,DA,C9,00, 1059
 550 data 0E,00,CB,47,28,02,CB,F9, 782
 560 data CB,4F,28,02,CB,F1,CB,57, 1058
 570 data 28,02,CB,E9,CB,5F,28,02, 818
 580 data CB,E1,CB,67,28,02,CB,D9, 1196
 590 data CB,6F,28,02,CB,D1,CB,77, 1090
 600 data 28,02,CB,C9,CB,7F,28,02, 818
 610 data CB,C1,79,C9,21,00,CD,11, 960
 620 data 80,FF,06,50,C5,E5,D5,06, 1114
 630 data 64,7E,32,22,A4,1A,77,3A, 677
 640 data 22,A4,12,CD,26,BC,E5,EB, 1111
 650 data CD,29,BC,EB,E1,10,EA,D1, 1353
 660 data 13,E1,23,C1,10,DE,C9,00, 911
 670 data 21,00,CD,06,50,C5,E5,06, 743
 680 data C8,7E,2F,77,CD,26,BC,10, 939
 690 data F8,E1,23,C1,10,EF,C9,21, 1190
 700 data 53,A4,18,64,21,63,A4,18, 691
 710 data 5F,21,73,A4,18,5A,21,83, 685
 720 data A4,18,55,21,93,A4,18,50, 721
 730 data 03,10,02,04,28,08,37,CB, 331

C'est pas vrai, il
est vraiment dingue de
data's....



Ehh Rédac'Chef !!!!
T'aurait pas plus de
data's pour voir?



740 data 11,AF,CB,11,00,00,03,0B, 426
 750 data 06,10,01,04,50,04,00,00, 111
 760 data 00,00,00,00,CB,1A,06,06, 241
 770 data 03,11,02,04,28,08,37,CB, 332
 780 data 11,AF,CB,11,00,00,03,0B, 426
 790 data 06,11,02,01,28,08,00,00, 74
 800 data 00,00,00,00,00,00,06,06, 12
 810 data 06,11,02,03,28,08,00,00, 76
 820 data 00,00,00,00,00,00,06,06, 12
 830 data F5,7E,32,05,A5,23,7E,32, 802
 840 data 25,A5,23,7E,32,61,A5,23, 710
 850 data 7E,32,6F,A5,23,7E,32,7F, 790
 860 data A5,23,7E,32,86,A5,23,7E, 836
 870 data 32,98,A5,23,7E,32,99,A5, 896
 880 data 23,7E,32,9A,A5,23,7E,32, 741
 890 data A0,A5,23,7E,32,A1,A5,23, 897
 900 data 7E,32,A2,A5,23,7E,32,AF, 889
 910 data A5,23,7E,32,B0,A5,23,7E, 878
 920 data 32,CD,A5,23,7E,32,EE,A5, 1034
 930 data F1,FE,01,20,07,7B,FE,00, 912
 940 data 28,02,18,02,3E,01,32,23, 216
 950 data A6,3E,03,32,21,A6,AF,32, 705
 960 data 24,A6,CD,09,A6,CD,F8,A5, 1200
 970 data 21,00,CD,22,1D,A6,3A,24, 548
 980 data A6,FE,04,28,08,3C,32,24, 618
 990 data A6,3E,10,18,06,AF,32,24, 535
 1000 data A6,3E,11,32,22,A6,CD,F8, 948
 1010 data A5,CD,1B,BB,FE,51,20,08, 959
 1020 data 3E,64,32,1F,A6,C3,09,A6, 779
 1030 data FE,50,20,07,CD,1B,BB,FE, 1046
 1040 data 49,20,F9,3E,0A,CD,14,A6, 817
 1050 data 3A,23,A6,47,C5,2A,1D,A6, 764
 1060 data 3E,0D,CD,14,A6,06,02,C5, 671
 1070 data E5,3E,1B,CD,14,A6,3E,2A, 813
 1080 data CD,14,A6,3E,04,CD,14,A6, 848
 1090 data 3E,40,CD,14,A6,3E,01,CD, 785
 1100 data 14,A6,E1,3E,28,32,1F,A6, 760
 1110 data 16,80,3E,08,32,20,A6,E5, 697
 1120 data 3A,21,A6,47,0E,00,7E,A2, 630
 1130 data 28,08,37,CB,11,37,CB,11, 598
 1140 data 18,06,AF,CB,11,AF,CB,11, 820
 1150 data CD,26,BC,10,E9,79,CD,14, 1026
 1160 data A6,AF,CB,1A,00,00,E1,3A, 853
 1170 data 20,A6,3D,FE,00,20,CD,23, 785
 1180 data 3A,1F,A6,3D,FE,00,20,BD, 791
 1190 data C1,10,9C,C1,10,8E,2A,1D, 787
 1200 data A6,06,03,CD,26,BC,10,FB, 873
 1210 data 3A,21,A6,FE,02,28,2F,3E, 662
 1220 data F7,BC,C2,16,A5,3E,80,BD, 1195
 1230 data 28,03,C3,16,A5,3E,02,32, 539
 1240 data 21,A6,3E,0B,32,22,A6,22, 556
 1250 data 1D,A6,C3,2E,A5,3E,1B,CD, 895
 1260 data 14,A6,3E,33,CD,14,A6,3A, 748
 1270 data 22,A6,CD,14,A6,C9,3E,1B, 881
 1280 data CD,14,A6,3E,40,CD,14,A6, 908
 1290 data C9,CD,2E,BD,38,FB,CD,2B, 1196
 1300 data BD,C9,00,00,00,00,00,00, 390
 1310 data 00,00,00,00,00,00,00,00, 0

Conclusion : Je sais, la folie des grands data's m'a encore frappé, mais que voulez-vous, je suis tombé dedans quand j'étais petit. En tout cas, je vous invite à me fournir des petits listings de 10 à 20 lignes, biensur si vous en avez ou si vous le désirez. Ceci n'est pas obligatoire, mais ce serait sympa, cela ferait moins de data's. Enfin c'est vous qui voyez. Allez on change de sujets avec les démos du copilote



PAGE 9

DEMOS



PAGE 9

BLPciens et BLPciennes, nous voici réunis en ces pages pour découvrir de nouveaux chefs d'oeuvres de la création. Je vous parlerai donc cette fois-ci de trois démos qui ont retenu mon attention et que j'aimerais vous faire partager.

Pour ce numéro, j'ai regardé un slide show qui a été réalisé il y a quelques années ou l'on voit bien l'évolution entre maintenant et avant. Ce qui ne veut pas dire que ce show n'est pas bien, au contraire. J'écris, j'écris mais je ne vous dis pas de quelle oeuvre je parle. Le mon de ce show se nomme **CHARLIE 6** et l'on peut voir 7 à 8 scènes avec notre ami **Charlie Chaplin**. Dont l'écran de présentation qui est animé dans le sens, qu'il se déplace de droite à gauche, relié à une petite musique qui est tout à fait dans le style des écrans qui apparaissent par la suite sans que l'on a besoin d'appuyer sur la barre espace ou une autre touche. Même si l'on remarque que les dessins sont relativement basic, cette parodie est très bien exécuté. On distingue très nettement les différents personnages et les scènes sont amusantes dans l'ensemble. Cela nous rappelle vraiment le temps du cinéma muet.



Tout le monde parle du cinéma muet, mais il ne faut pas oublier que sans nous les clowns, ils ne seraient pas plus comique que moi avec mon maquillage dans un ballet classique au milieu des petits rats en tutu. Vous me voyez avec un tutu?

Ce que je peux ajouter d'autre sur ce show, c'est qu'il a été réalisé par le fameux **MLD** et que c'est une illustration d'un programme de **RUNSTRAD** avec l'utilisation de

RAMDISC. Voilà ma petite conclusion sur cette oeuvre qui a été réalisé en **juillet 1991**. Ce que je regrette c'est de ne pas recevoir plus souvent ce genre de petites démos que peu de gens doivent connaître. Enfin si des personnes en ont, qu'ils me les envoient pour que je puisse en parler et les faire découvrir même si elles remontent de quelques



années.

Ne faites pas comme ils nous ont fait à nous, ne les laissez pas oublier des oeuvres même infime, voir dérisoire au oubliette. Nous essayons de revenir à la surface, les trous que vous voyez autour de moi se sont ceux qui ont réussi à fuir le monde des ténèbres.

Pour la suite de cette rubrique, je continuerai dans ma lancée en vous parlant de **DIGIT SCAN 3** de notre ami **Fabrice HOYEZ**, ou l'on peut admirer des digits pleines écran et en couleurs. Quand je dis en couleur, c'est que les personnages au graphisme basic eux aussi sont si l'ont peut dire colorisés avec des couleurs qui leurs sont propres. Comme quand les enfants reproduisent eux-mêmes la copie conforme du dessin qui est sur l'autre page de leur livre à colorier. **Digit Scan 3** est un slide show ou il n'y a pas de défaut à proprement parlé, vu que tous les dessins sont d'une netteté remarquable et que l'affichage des écrans est toujours le même que les précédents. Donc enfin de compte, il n'y a pas trop de surprise dans cette démo animée. Certaines personnes pourraient dire que ce que je viens d'écrire est banal et peut-être un peu fade dans l'ensemble et bien je leur dirais que malgré ce qu'ils en pensent, je tire un grand chapeau à Fabrice et les autres pour le temps qu'ils passent à créer leurs chefs d'oeuvres et que je me fais un plaisir de regarder à chaque fois que je reçois une de leur création.



Maintenant passons à **DAG 3** qui veut dire **DIGIT A GOGO Vol 3** créé par **Thierry SEILLER**. Comme il le signale lui-même dans son écran de présentation, je reprendrai mot pour mot que **DAG 3** se présente sous la forme d'un slide show contrairement aux 2 premiers volumes. Il signale aussi que les écrans sous Oxford PAO seront dans les bonnes encres. Par la même occasion, il dit aussi que le mini programme permettant l'affichage de **.DR** est celui de ROM (cf. *Oxford BANK*). Après ce recopiage de presque toutes les lignes de Thierry, je vais passer à la critique de son oeuvre (âme sensible s'abstenir de lire la suite). Je n'aurai que 2 ou 3 critiques à formuler et beaucoup d'éloge dans l'ensemble de son travail. Pour commencer ce que je lui reproche dans son show c'est que certains **.DR** mériteraient d'être retravailler plus en profondeur car les traits de personnages sont limite visible et cela gâche un peu le plaisir de regarder.



On t'avait pourtant prévenu, qu'il fallait les refaire comme nous te l'avions demandé. Mais tu as voulu en faire qu'à ta tête. Alors tu vas subir le châtement que tu mérites pour cette trahison.

Je suis peut-être un peu trop perfectionniste quand je fais des dessins et j'en demande peut-être un peu trop à notre ami Thierry. Ce qui me gêne aussi se sont certains dessins qui sont trop près. Je veux dire que voir un visage de plein écran cela n'est pas beau car il déforme complètement le personnage. Sinon dans l'ensemble **DAG**

3 est bien conçu, les dessins sont tous relativement clairs (voir ce qui est écrit au dessus) et l'affichage des écrans est assez rapide. Je peux dire aussi que **DAG 3** comporte à peu près une cinquantaine d'image DR et que les amateurs de manga sont servis. Que dire de plus sur cette démo à part que je vous conseille de la lui commander sans plus attendre, qu'il peut vous la copier soit sur 3 pouce ou 3 pouce 1/2. Vous retrouverez son adresse ainsi que celles des autres démos à la fin de cet interminable dialogue entre vous et moi.



Par le pouvoir de mille sorciers, j'avais pourtant formulé l'incantation pour pouvoir obtenir les différentes adresses afin de commander au plus vite ces slide show et me voilà avec mon grimoire en feu et un monstre sur les bras. Je vais devoir tout recommencer. Commençons par faire disparaître cette chose horrible de mon grimoire.

Après ce long récit détaillé de **CHARLIE 6**, **DIGIT SCAN 3** et enfin **DIGIT A GOGO Vol 3**, je vous laisse à vos réflexions et à vous de voir si vous voulez les avoir ou non dans votre Bank de Données personnel. Je vous laisse en vous disant au prochain **BLP** et n'oubliez pas de m'envoyer toutes les démos qui selon vous méritent d'être vu et critiqué par mes soins et qui selon vous n'ont jamais été testé par personnes.

LE COPILOTE

ADRESSES :

Digit Scan 3

M. Fabrice HOYEZ
26 Résidence du moulin
62290 Noeux les Mines

Digit à Gogo Vol 3

M. Thierry SEILLER
13 Rue du Donon
57400 Sarrebourg



Intro : Après la rubrique démo du Co-pilote, on passe tout naturellement à la page fanzine et quelques annonces en fin de page si la place me le permet, sinon, vous les retrouverez plus loin dans le fanz', voir directement à la fin. Allez on commence directement avec le fanzine :

ROLLER MAG 1

On commence donc par un petit nouveau . le Roller Mag 1 est sorti pendant l'été 97. Et je dois dire que j'ai été agréablement surpris. En effet bien que réalisé à 100% sur PC et imprimé sur une imprimante pour ce type de matériel, l'impression est de très bonne qualité contrairement à certains de nos confrères qui ont à peu près la même configuration de matériel. Eh bah oui ! il faut le dire ! De très beaux graphs ainsi que de belles digits et de belles fontes, sont présentés pratiquement dans toutes les pages, ce qui embellie

très bien les pages. Le contenu est tout aussi intéressant. On y parle d' internet , d'émulation CPC sur Pc, basic, fanzine (disques et papiers), des listings et bien d'autres choses. En bref c'est près de 24 pages que l'on dévore rapidement. On pourrait dire que c'est le fanzine du mois. Mais j'entends déjà les Amstradistes purs et durs qu'il est fait sur Pc. Eh oui ! Mais on arrête pas le progrès et on y parle de CPC. Alors ! Moi je dis pourquoi pas. Après tout, le but d'un fanzine CPC, c'est d'en parler et éventuellement de traiter d'autres sujets. Alors messieurs les intégristes, la tolérance est de rigueur.

THE FANZ VIII

Je dois dire que ce fanzine n'a jamais fait parti de nos préférés. Mais là, encore, comme je le disais, il faut savoir être tolérant envers ses confrères. Et c'est de nouveau un fanz' réalisé sur Pc (Nouvelle machine quand tu nous tiens !) Par contre, je dois dire et avouer quand même que la qualité d'impression est de moins bonne qualité, ce qui fait un petit moins. Malgré tout je vous

rassure, cela est lisible, c'est la principale. On y parle donc d'un peu de tout mais assez peu de CPC, voir pas du tout. Ah ! Mais que vois-je ? Je suis mauvaise langue, il y a un bon article sur le raster. Allez, je termine et puis c'est à vous de choisir, car comme dans bien des domaines, c'est une histoire de goûts. A noter que ce fanzine est distribué avec le bulletin de l'A.F.C. Ah ! Vous le saviez déjà ! Excusez moi, je n'ai rien dit alors !

Chez les autres :

Hein ! qui sait qui me traite de voyeur!!! Je voulais dire tout simplement chez nos confrères et utilisateurs de Macintosh. Les idées malsaines qu'on me prête!!!! C'est pas possible!!!! Enfin!!!! Revenons à nos moutons. Le club des radioamateurs et utilisateurs de Macintosh nous présentent donc MACOM. Là rien à voir avec ce que l'on peut trouver chez nous. En effet, mordu de radio, ils le

sont aussi d' informatique, les deux étant quand on est radioamateur très compatibles, il en est tout naturellement né ce canard. Il nous parle donc de matériel R.A. en tout genre, de programme de transmission, Et oui, car ils peuvent brancher et diriger leur émetteurs sur leurs Mac (ce qui se fait également sur Pc). On y découvre donc les différents programmes avec leurs astuces et leur utilisation. En bref, il est à découvrir, si vous possédez un Mac ou si un ami en possède un .

Adresses:

Voici les quelques adresses où vous pourrez avoir les fanzines décrit ci-dessus.

ROLLER MAG 1

Mr BERGERET Jean-François
5 rue Jean Mermoz
77173 CHEVRY-COSSIGNY

THE FANZ VIII

Mr FOUCAUX . Michael
41 rue du champ Paradis
03100 MONTLUCON

MACOM CLUB

BP 227
20179 AJACCIO CEDEX

Annonces de la rédaction:

La Rédaction de de B.L.P vend ou échange

IMPRESSION :

Logiciel pour configurer votre imprimante comme vous voulez, logiciel à base d' RSX.

La SECTE NOIRE : Jeu pleins d'aventures

3D CONSTRUCTION KIT : Logiciel de création 3D. Utile pour la création de Jeux.

Kit de téléchargement Microcharge : Disquette +

Câble, le tout livré dans une belle boîte pour 75 F frais de port compris.

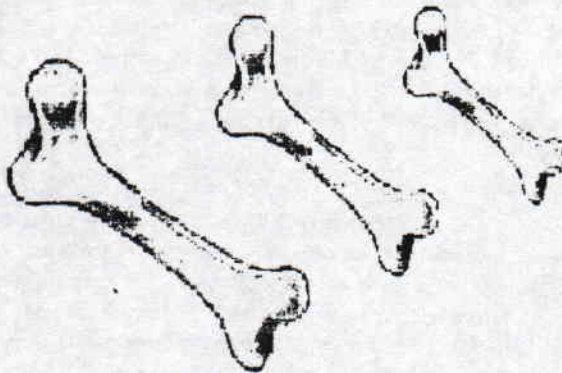
Nous recherchons aussi toujours toutes extensions CPC même hors d'état de fonctionnement (Lecteurs, interface etc ...)

Pour tout cela faire vos offres à la rédaction de B.L.P (adresse en fin de Fanz'). On continue tout de suite avec une page humour .



Une petite pause, avec un page humours qui contient tout d'abord un petit rébus dont la réponse est quelques part dans les pages qui suivent. Et puis pour terminer, des petites histoires entendu ici ou là de part et d'autres. Peut-être ne vous plairont-elle pas, je ne sais pas, on a peut-être pas le même sens de l'humour. en tout cas, c'est à vous de voir, et si vous en avez une bonne, et bien n'hésitez pas, faites nous la partager.

Mais tout de suite le rébus.



J'avoue que à première vue, ce n'est pas évident, moi même, j'ai eu du mal à trouver. Réfléchissez bien, car c'est tout bête.

Vous aimez les petites histoires drôles ? Moi aussi ! En voici un échantillon.

- C'est l'histoire d'un Américain, d'un Musulman roi du pétrole, d'un Belge et d'un Français. Il sont tous trois dans un avion. Soudain un moteur prend feu. Le pilote pour alléger l'appareil dit aux passagers de jeter leurs affaires.
L'Américain jette des valises rempli de dollars en disant : « Oh ! c'est pas grave on en plein chez nous »
Le Musulman roi du pétrole, jette des barils de pétrole en disant : « Oh ! c'est pas grave on en plein chez nous »
Le Belge quant à lui jette plein de cornet de frites tout en disant : « Oh ! c'est pas grave on en plein chez nous »
Le Français n'a lui rien à jeter, puis se décide en jetant par dessus bord le musulman en disant : « Oh ! c'est pas grave on en plein chez nous »

- cela se passe pendant une révolution. Un homme noir traverse le désert pour fuir son pays, il marche depuis des jours, il a faim et soif. Soudain il voit un petit serpent et l'attrape. Il est sur le point de le manger, quand le serpent lui dit « non, non ne me manges pas, je suis un petit génie et si tu le désire je peux réaliser trois de tes souhaits. » L'homme noir réfléchit et dit « Si tu es vraiment un génie mon premier souhait, je voudrais être blanc. Pour mon deuxième souhait, comme j'ai soif, je voudrais beaucoup d'eau. Et enfin le dernier, je voudrais du sexe à cause de mon séjour dans le désert. » D'accord lui répond le serpent. Alors il le transforme je vous le donne en mille « en cuve à WC ». C'est blanc, ça a beaucoup d'eau et voit du cul, du cul, du cul.

- Qu'est-ce qui est blanc et noir et qui saute? Réponse : Une bonne-soeur dans un champ de mines.

- C'est l'histoire de Léon, camionneur : « Je m'appelle Léon, j'ai un beau camion et je vais à Lyon, Je m'appelle Léon, j'ai un beau camion et je vais à Lyon » Ce camionneur roule tranquille en direction de Lyon quand soudain il voit sur le bord de la route une bonne-soeur. Il s'arrête et la fait monter. Et continue son chemin. « Je m'appelle Léon, j'ai un beau camion et je vais à Lyon » Manquant de sexe, il s'arrête sur un parking, puis veut prendre la bonne-soeur. Elle lui résiste tant qu'elle peut, et lui dit « Non ! Non pas par devant, c'est réservé pour le petit Jésus. » Nullement découragé, le routier l'a retourne et fait son office. Une fois terminé, il repart et tout content, il reprend de plus belle : « Je m'appelle Léon, j'ai un beau camion et je vais à Lyon, je m'appelle Léon, j'ai un beau camion et je vais à Lyon » Soudain la bonne soeur lui réplique : « Et bien moi, je m'appelle Robert et je vais à un bal costumé. »

- C'est trois naufragé sur une île déserte, une femme et deux hommes, la nature étant ce qu'elle est, les deux hommes ne tardent pas à faire des choses à outrance avec la femme. Au bout d'une semaine, dégoûté la femme se suicide. Encore une semaine après l'enterrement de la femme, la nature étant ce qu'elle est les deux hommes font des choses entre eux. Dégoûté de tout ce qu'ils ont fait entre eux, ils décide de déterrer la femme

La fin de la page arrive, je dois dire que certaine histoire sont plus de mauvais goûts enfin, si vous n'êtes pas content, il fallait envoyer quelques choses. Avec votre participation, on fera peut-être mieux la prochaine fois. **Le R.C...**



INTERVIEW DE L'ÉQUIPE DE QUASAR,

Intro :

Pour ce numéro encore, nous poursuivons notre petite rubrique interview. Et c'est en direct (ou presque) que nous allons interviewer la rédaction de QUASAR. Alors c'est parti, on commence...

- Quasar est pratiquement reconnu par tout le monde comme étant le meilleur, vous attendiez-vous à ce succès au tout début ?

Certainement pas, d'ailleurs, Quasar CPC numéro 1 était très mauvais ! Nous n'étions que tous les deux à l'époque puis Tony nous a rejoint pour le numéro 2 et c'est ainsi que s'est constitué le noyau dur de Quasar. Nous cherchions plus à nous faire plaisir qu'à nous faire connaître.

- D'après vous, qu'est-ce qui vous a valu cette renommée ?

Sans nul doute, c'est grâce au défunt et regretté Amstrad Cent Pour Cent que nous sommes là ou nous en sommes ; sans leur publicité nous n'aurions pas percé aussi facilement (dans le mois qui a suivi la pub dans ACPC nous avons eu une trentaine de commandes !). Ensuite, je crois que c'est grâce à notre spécificité que nous avons perduré ; en effet, peu de fanzine parlaient (parlent) de programmation comme nous le faisons et inversement nos actus et nos test sont très limités.

- Vous sentez-vous prêts et motivés pour continuer encore des années ?

Oui, pas de problème ! Et de ce côté là toute la rédaction est du même avis ! Je ne pense pas que l'équipe permanente (Zik, Tony, SNN, Bilbo et moi) se divisera. Certes Quasar CPC sort de moins en moins souvent, mais c'est plus un problème de disponibilité des différents rédacteurs (permanent ou invités) qu'un problème de motivation.



En effet, ils dorment bien sur leur deux oreilles, c'est qu'il n'y pas trop de soucis à se faire. Tant mieux....

- Ne croyez-vous pas que le nombre sans cesse décroissant des utilisateurs CPC, annonce un jour ou l'autre la fin des fanz's CPC ?

La fin de fanzines CPC dans le sens de fanzines qui ne parlent de CPC certainement.... On ne peut envisager de faire un fanzine de 30 pages pour qu'il ne soit lu par 5 personnes vu le travail que ça demande. Par contre, si cela est nécessaire, il est tout à fait envisageable de se diversifier pour toucher un public plus large tout en conservant une part pour le CPC et ainsi continuer à satisfaire les CPCistes. De nombreux fanzines ont d'ailleurs déjà choisi cette voie et parlent de PC, de MAC ou de consoles à côté du CPC. Pour l'instant, il est hors de question de diversifier Quasar (Seul SNN semble y tenir à la rédac') qui se porte très bien en ne parlant que de CPC.



En voilà un, à qui cela ne fait pas peur de lire. On peut donc continuer sans problèmes.

- Que pensez-vous de l'idée d'un fanz' qui regrouperait tous les autres ? Ce qui en ferait un fanz' unique ?

D'une part nous considérons cela comme une utopie et d'autre part nous ne sommes pas trop pour. C'est une utopie dans le sens où il est très difficile de préparer un fanzine lorsque l'on est nombreux à moins que tout le monde soit au même endroit ce qui est impossible compte tenu de l'éparpillement des CPCistes actifs. C'est déjà un vrai casse-tête avec Quasar qui compte 6/7 rédacteurs et à peine 30 pages.... Ensuite, faire un fanz' unique, c'est abandonner la diversité ; c'est dommage. Par contre, pourquoi ne pas envisager un super-fanzine en plus des autres et non à la place..... Mais là, la question, c'est de savoir qui pourrait s'en occuper.

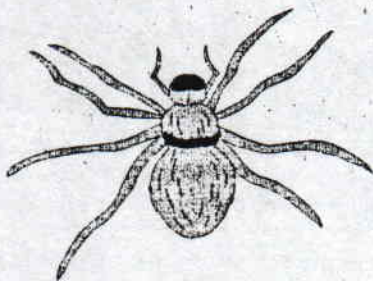
- Etes-vous prêt ou voulez-vous faire un jour un fanz' PC ?

Non, c'est absolument hors de question ! On parle suffisamment de péché de part le monde. Le P.C. est la plus mauvaise des machines et il est regrettable qu'elle se soit imposée ; on ne peut rien contre mais il est inutile de rajouter des dollars dans les poches de Bilou.



- Vous possédez sans doute une plus grosse machine que le CPC (du genre P.C. ou MAC), que pensez-vous de ces machines et surtout de leur système.

A la rédac', nous avons effectivement des machines autres que le CPC. A savoir 2 Pcs et un amiga 1200 accéléré (68030/50MHZ). En revanches, nous ne connaissons pas les Mac. En ce qui concerne les Pcs, qu'il s'agisse de notre vieux 286 ou de notre 486DX4 à 100 MHZ, ce sont des machines capricieuses qui ne font jamais deux fois la même chose et qu'on est sans cesse en train de configurer pour faire marcher tel ou tel prog sans bug pendant un durée plus ou moins longue (il est bien connu que Windows 95 s'auto - détruit). En revanche l'amiga est une superbe machine avec un vrai système multitâche préemptif et stable (AmigaOS / Workbench) et une ergonomie encore inégalée sur P.C. , pas de drivers, entièrement auto-config (rien à voir avec le plug and pray de Microsoft), entièrement compatible avec les vieux amiga sans avoir rien à configurer etc....



Voilà à quoi peut ressembler parfois windows, ou l'on se fait prendre, si on y prend pas garde .

- Pour ou contre Windows ou le système 7.5 et maintenant le 8 de chez Mac ?

En ce qui concerne Windows, nul doute que c'est une innovation et un progrès considérable.... pour les PCs ; il faut bien dire qu'ils étaient partis de très bas avec le MS-DOS. Mais de toute façon, le P.C. est une mauvaise machine, windows lui convient donc très bien. Pour ce qui est de MACos, nous ne le connaissons pas du tout.

- A votre avis la rivalité P.C., Mac, est-elle encore d'actualité ?

Ne connaissant que le P.C. (honte à nous), il nous est difficile de nous prononcer.

- N'ayant pas d'accès au net, parlez-nous un peu des pages WEB de Futur's ainsi que de son développement dans l'avenir.

Tout d'abord, il faut savoir que le big boss de la page Futurs' c'est SNN (ex-Zack). Actuellement notre page donne des news sur la scène CPC, des adresses de CPCistes sur le net (pages WEB, e-mail), des infos sur nos productions actuelles et passées (avec possibilité de téléchargement) et futures, le sommaire du Quasar CPC en cours et offre un service courrier/PA (vos messages ou vos questions sont publiés gratuitement). Prochainement, vous y retrouverez tous les listings parus dans Quasar CPC depuis le début (en téléchargement) et les derniers numéros de Quasar CPC consultable directement comme si vous les aviez entre les mains . En outre, SNN fait du très bon travail puisque notre page est intégralement traduite en anglais en plus du français.

- Vos projets pour Quasar ou le CPC en général ?

Pour Quasar, on continue sur notre lancée . Peut-être une rubrique sur le langage C émergera -t-elle (eh ou i, ça existe même sur CPC !), en revanche, sûrement une rubrique courrier des lecteurs d'ici 2 à 3 numéros . Pour le CPC/CPC+, une megademo pour CPC+ va sortir ainsi que le soundtracker DMA en version demo, HSD V1.0 (seule la version demo est actuellement diffusé) et stormlord+. Toujours en projet bien sur, Aventury (jeu de rôle multi joueur, multi CPC) et De Retours des Ténèbres (jeu d'aventure syntaxique). A coté , nous avons également tout un tas d'autres petits trucs en cours (vidéo direct2disc pour vidi, IFF,DR convertir, etc...) Et puis, il y a la section électronique avec la soundplayer2.

- Autre choses à dire ?

Un petit mot pour les dirigeants de l' A.F.C que je tiens à encourager et à féliciter pour leur travail.

The end :

Voilà, cette interview touche à sa fin . Je tiens à remercier la rédaction Quasar pour avoir bien voulu nous répondre et nous faire part de leur impression et avis sur différents sujets .

Avant de refermer cet article, je vais vous communiquer, les nouvelles adresses e-mail des différents membres de l'équipe de Quasar .

Laurent Bourda (Bilbo) :
Laurent . bourda@paris.ensam.fr

Rimauro Philippe & Gilles :
philippe . rimauro@paris.ensam.fr
gilles . rimauro@etud . insa-tlse.fr
et pour finir l'adresse de la page WEB de Futur's
<http://WWW.chez.com/futurs>

Et enfin pour finir l'adresse pour commander Quasar :

QUASAR CPC

RIMAURO PHILIPPE & GILLES
8, Chemin des Maillos
09200 SAINT GIRONS

Voilà, c'est fini, on tourne la page et on continue....



Intro : Et bien, nous revoici dans cette rubrique qui a commencé, souvenez-vous la dernière fois ou nous avons parlé des différentes gammes de fréquences ou l'on pouvait travailler, puis la formation des indicatifs et bien autres choses encore. Aujourd'hui, nous poursuivons avec en premier, un descriptif sur les conditions d'obtention de la licence R.A. Nous finirons par le listing quasi complet du code Q utilisé ainsi que sa signification. On verra ainsi comment le code Q radioamateur se différencie du code Q des cibistes.

La Licence radioamateur :

En effet pour être permis d'utiliser du matériel R.A et émettre sur certaine bande de fréquence, on doit passer obligatoirement par l'obtention d'une licence. Cette autorisation ne peut être délivrée qu'après :

- L'agrément de la candidature par le ministre chargé de P.T.T et les autres ministres intéressés
- L'obtention d'un certificat d'opérateur radiotéléphoniste ou radiotélégraphiste-radiotéléphoniste après avoir satisfait aux épreuves de l'examen
- La constatation de la conformité de l'installation aux conditions techniques édictées par l'administration

La licence de radioamateur est délivrée sur demande du candidat radioamateur après obtention d'un certificat d'opérateur radio et après accord des ministères intéressés. En l'occurrence ceux de l'intérieur, de la défense et des télécommunications (P.T.T).

Tout cela est bien joli mais ça coûte cher. En effet, on pourrait presque en parler à l'émission de combien ça coûte de J.P. Pernaud, car il est vrai que tout cela n'est pas donné. Une base d'émission réception coûte en moyenne et pour un premier prix environ 10000 mille francs. On pense bien sûr à une antenne, ainsi qu'éventuellement un pilône la mettre dessus. Quelques appareils autour comme un micro, des appareils de mesure en tout genre. Enfin bref, on peut facilement s'en tirer pour 20000 milles francs pour une installation moyenne. Mais on ne s'arrête pas en si bon chemin. En effet, l'état ne se prive pas de prendre de l'argent là où on peut en prendre, ainsi la licence est tout sauf gratuite.

La participation aux examens du certificat d'opérateur et la délivrance de l'autorisation sont sujet au paiement des taxes prévues par les textes réglementaires. Sauf résiliation ou en cas de révocation, cette autorisation est renouvelable d'année en année par tacite de reconduction, sous réserve du paiement préalable de la taxe annuelle de licence.

Combien ça coûte :

Les droits d'examen pour l'acquisition du certificat de radiotélégraphiste, certificat de radiotéléphoniste ou du certificat comportant la double mention, lorsque les épreuves des deux examens sont subies en même temps sont fixés à 200 F pour l'examen et de la même somme pour la délivrance du ou des certificats.

Les utilisateurs du service amateur sont assujettis au paiement des taxes suivantes :

L'autorisation d'utiliser une installation amateur personnelle ou celle d'un radio-club est soumise au paiement d'une taxe annuelle de 300 F. Cette taxe est perçue d'avance et due pour l'année calendaire et est bien sûr non remboursable.

Les R.A domiciliés à l'étranger et séjournant sur le territoire français, peuvent être autorisés à utiliser une installation d'amateur contre le paiement d'une taxe annuelle perçue d'avance et toujours non remboursable. Cela se monte à 300 f. Elle est toutefois de 100 f pour une autorisation temporaire et accordée pour une durée maximale de trois mois et non renouvelable dans le pays d'origine. Une petite précision quand même les étrangers titulaires d'une licence R.A harmonisées selon les principes recommandés par la conférence européenne de P.T.T ne sont pas soumis à la taxe temporaire de trois mois (Enfin de toute façon, ça n'empêche pas qu'il doivent toujours payer 300 balles pour émettre chez nous). Et ce n'est pas fini. En effet la délivrance d'une autorisation administrative pour utiliser un indicatif spécial du service amateur donne lieu à un nouveau paiement de 160 f par indicatif spécial. Et enfin, en cas de perte ou de vol ou de destruction des documents cités, un duplicata est délivré contre la modique somme de 80 francs. Ben voyons ! Enfin ! Comme vous le voyez, la France est un beau pays, mais on arrête pas de payer partout. Tout ça pour vous montrer que même si être radioamateur est très bien et parfois utile, cela reste malgré tout assez cher et n'est pas forcément à la portée de toutes les bourses. Allez après ce triste état de fait, passons aux différents groupes de licences.

Les groupes de licence amateur :

La licence radioamateur est classée en 4 catégories : A,B,C, et E. Les titulaires de licence du groupe D étant reclassés dans le groupe E à la date de notification de leur nouvel indicatif. Les différents groupes de licences ont des types d'émission, puissance et bandes de fréquences différentes. Ce qui permet de classer tout ça comme le montre le tableau récapitulatif de la page suivante. Si le monde du radioamateurisme est en théorie accessible à tous, il n'en est pas moins réglementé et ce selon la licence que l'on souhaite acquérir (A,B,C ou E). On retrouve bien évidemment tout ça dans la page qui suit car je dois avouer que la place commence à me manquer sérieusement en ce bas de feuille. Donc si tout le monde veut bien se donner la peine de bien vouloir tourner la page, je me ferais l'honneur de vous dévoiler tout ça. Allez, on y va tous en cœur....



Groupes de licence	E	C	B	A
Equivalence Européenne	Classe 1 C.E.P.T	Classe 2 C.E.P.T	NEANT	NEANT
Age minimum	16 Ans	16 Ans	13 Ans	13 Ans
Bandes de fréquences	Toutes bandes de fréquences "amateur" autorisées par l'administration française	Toutes bandes de fréquences "amateur" supérieur à 30 MHZ	28 à 28,1 MHZ 28,4 à 29,7 MHZ 21,05 à 21,15 MHZ 14,05 à 14,10 MHZ 7,02 à 7,04 MHZ 144 à 146 MHZ	144 à 146 MHZ
Réglementation	OUI	OUI	OUI	OUI
Technique de programme allégé			OUI	OUI
Technique programme normal	OUI	OUI		
Télégraphie	OUI (10 mots /minutes)		OUI (5 mots : minutes)	

Le fameux code Q :

Pour finir cette page et cet article, voici un extrait de ce fameux code qui est employé par les R.A, pour ceux qui s'y connaissent, vous verrez, ce codes se différencie nettement de celui des cibistes.

Abréviation

Question

Réponse ou Avis

QRA Quel est le nom de votre station

Le nom de ma station est

QRB A quelle distance approximatif vous trouvez-vous de moi

La distance approximatif entre nous est de milles nautiques (ou kilomètre)

QRG Voulez-vous m'indiquez ma fréquence exacte ?

Votre fréquence exacte est de MHZ ou KHZ

QRH Ma fréquence varie-t-elle ?

Oui ou non, logique

QRI Quelle est ma tonalité d'émission

La tonalité est :

1 : Bonne

2 : Variable

3 : Mauvaise

QRK Quelle est l'intelligibilité de mes signaux ?

L'intelligibilité de vos signaux est :

1 : Mauvaise

2 : Médiocre

3 : Assez bonne

4 : Bonne

5 : Excellente

QRL Etes-vous occupé ?

Je ne suis occupé

QRZ Par qui suis-je appelé ?

Prière de ne pas brouiller

Vous êtes appelé par

sur MHZ ou KHZ

QTH Quelle votre position en latitude et en longitude

Ma position est latitude, longitude

QTR Quelle est l'heure exacte ?

L'heure exacte est ... (D'aller se coucher)

QSL Pouvez vous me donner accusé reception

Oui ou non

PRO Dois-je augmenter la puissance d'émission

Augmenter la puissance d'émission

CONCLUSION

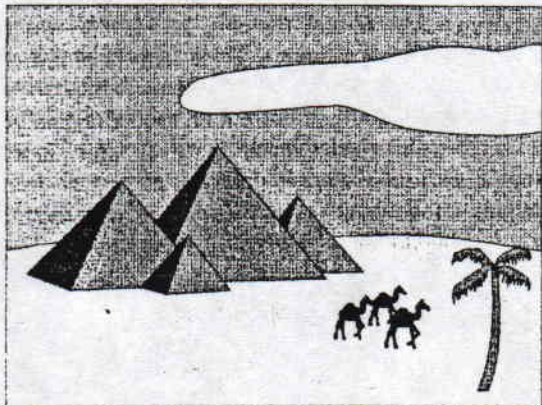
Voilà, c'est terminé, la suite en prochaine épisode, car le manque de place me faisait cruellement défaut. Vous me direz, c'est comme d'habitude. Enfin ! En tout cas la suite et fin du code Q, la prochaine fois.

A noter que la signification de ce code est donné à titre indicatif. En effet certaines réponses étant formulées de manière trop rigide, c'est à l'opérateur de les formuler à sa sauce, le principal étant que le sens reste le même.

Voilà, allez du monde R.A. on passe à autre chose en allant en Egypte ancienne avec Bastet, bonne lecture...

Suite de la II^{ème} dynastie (2780-2635)

Ce sont probablement des conflits politiques qui auraient provoqué l'apparition d'une nouvelle dynastie. Le changement s'effectua dans la violence, puisque les tombes de la I^{ère} dynastie à Saqqara furent pillées et incendiées. Occupèrent le trône durant le II^{ème} dynastie : Hetep-Sekhemouy, Reneb (ou Nebire), Nynetcher, Ouadjenes, Kasekhemouy. Cette énumération linéaire pourrait tromper, il n'est pas impossible qu'un même souverain ait été enregistré



sous de noms différents. Plus encore les déchirements ont provoqué la répartition du pays en deux royaumes et il est probable que Ouadjenes, Oueneg, Senedj régnaient à Memphis, quand Périsben et Sékhémib avaient Abydos comme capitale. Quoiqu'il en soit Khasekhemouy mit fin à ces oppositions en triomphant d'une révolte en Basse-Egypte et en assurant à l'Egypte des conditions propices à un saut qualitatif dans le développement de sa civilisation.

L'Egypte des deux premières dynasties est un état fortement organisé autour de la personne du pharaon. La collecte, l'élaboration et la gestion des biens de consommation sont assurés par différentes institutions : administration des greniers, trésor (pour les produits manufactures), domaines royaux producteurs de vin ou d'huile dont les crus sont rigoureusement datés et authentifiés par le nom du fonctionnaire responsable. Des inventaires bi-annuels établissent l'inventaire de l'or et des terres cultivables. Selon une coutume probablement antérieure à la période historique, le roi effectue périodiquement un recouvrement itinérant des impôts dans les normes. La Basse-Egypte est plus particulièrement gérée par des fonctionnaires porteurs de son sceau ("scelleur du roi du Nord"). L'approvisionnement en certains produits précieux, absents de la Vallée du Nil (or, bois de construction) est assurée par des expéditions militaires (mines et carrières du désert) ou par des relations commerciales (Byblos). L'armée doit s'employer régulièrement à maintenir la sécurité aux frontières contre les intrusions ou les raids des libyens, d'asiatiques nomades ou des peuplades nubiennes. Le pharaon représente la puissance suprême dans la hiérarchie autour de laquelle s'organise le monde. Toute sa



personne, mais aussi tous les objets ou les êtres qui entrent en contact avec lui sont investis par lui-même d'une parcelle de cette puissance. Le roi s'identifie au dieu principal du royaume, c'est-à-dire Horus, c'est pourquoi le premier nom royal qui soit attesté, est le nom d'horus le roi. Il adopta un deuxième nom, étant sous la protection de la déesse-vautour de Nekhbet et le la déesse-uraeus de Bouto, de "Celui qui appartient aux deux déesses". C'est le nom de *Nebti* (en égyptien : les deux maîtresses) du roi, le deuxième titre de la titulature royale, auquel s'adjoignit très rapidement le titre de *Nesout-bit*, qui mettait le roi sous la protection des emblèmes de la Haute-Egypte (le roseau) et de la Basse-Egypte (l'abeille). La cérémonie d'intronisation du roi était décrite comme telle : d'abord le roi coiffé de la couronne blanche de la Haute-Egypte, montait sur une estrade sur laquelle était placé un trône, ceci correspondait à l'apparition du roi de Haute-Egypte. Il recommençait le cérémonial coiffé, cette fois, de la couronne de Basse-Egypte et cela correspondait à l'apparition du roi de Basse-Egypte. La cérémonie de la réunion du Double Pays consistait à ficher un piquet autour duquel s'entrelaçaient les plantes symboliques de Haute et Basse-Egypte. Le dernier épisode était la course autour du mur, dont l'interprétation est plus complexe. On a supposé qu'un des premiers soins des rois thinites fut de construire, à peu près à l'endroit où s'éleva plus tard la ville de Memphis, un mur dont le rôle était de protéger le Sud des éventuelles incursions du Delta. Le roi, donc, en faisant le tour symboliquement de ce mur, évoquait les circonstances qui avait amené sa construction. C'est-à-dire la victoire du Sud sur le Nord et l'unification des deux royaumes. Une des traditions est la fête du Sed qui a son origine était de célébrer la durée de trente ans de règne du roi, après laquelle il était déposé et peut-être mis à mort. Ainsi le roi, au lieu d'être déposé, renouvelait son apparition de roi de la Haute et de la Basse-Egypte et trouvait dans ce rajeunissement tout conventionnel de nouvelles forces pour commencer à nouveau règne. Bien sûr certains rois ont célébré cette cérémonie bien avant le terme de la trentième années de règne. Les événements qui affectent la société sont interprétés et codifiés à travers un répertoire fixe d'actions royale. Les annales enregistrent année par année ce qui est tenu pour significatif : érection de statues ou de temples aux dieux, rituels monarchiques (jubilé, course autour du mur, union des deux pays, réception de la Haute et Basse-Egypte), recensement bi-annuel, répression des récoltes, victoire sur les peuplades voisines. Pour finir certains indices suggèrent que sous l'impulsion du pharaon, s'élabora déjà à l'époque thinite une littérature religieuse et magico-médicale. Ainsi, tout en maintenant certains traits archaïques (funérailles d'un haut personnage marquées par la mise à mort de ses familiers pour l'accompagner dans la tombe), l'époque thinite à mise en place la plupart des éléments de la civilisation égyptienne.

NARMER

Le premier pharaon s'appelait NARMER, mais les grecs le nommèrent MENES ou MIN se qui signifie à la fois "stable", "quelqu'un", "untel". Il fut donc le 1^{er} roi de la 1^{ère} dynastie :

la dynastie thinite du nom de la ville de THINIS, en Haute-Egypte, dont il fut originaire. Cette période est comprise entre 3000 et 2635 avant J.C. Avant cette période, des chefs de clan



se partageaient le pouvoir. L'un d'eux, le roi SCORPION a du régner sur le sud. NARMER, lui unifia les deux terres, c'est-à-dire la Haute et Basse Egypte. Pour s'assurer que les deux parties vivaient bien en paix et étaient bien réunies, NARMER fit graver "la palette de Narmer". Elle représente sur le recto, le pharaon portant la couronne blanche de la Haute Egypte et maniant la massue blanche "la rayonnante" en frappant sur son ennemi vaincu. Au verso, le roi porte la couronne rouge de la Basse Egypte et se dirige sur le champ de bataille où sont alignés les cadavres de ses adversaires. Cette palette fut découverte à HIERAKONPOLIS, ancienne capitale du sud de la Haute-Egypte.

Il fut aussi à l'origine de la 1^{re} écriture, les hiéroglyphes. En fait les hiéroglyphes sont un ensemble de dessins qui relatent les rites, légendes, divinités, vie quotidienne mais très rarement des faits historiques.

Les égyptiens donnèrent le titre de pharaon au roi. Ce vocable désigne littéralement "grande maison" et devait à

Couronne blanche
de Haute Egypte



Couronne rouge
de Basse Egypte



PERIBSEN

Des trois premiers rois de la II^{ème} dynastie, nous ne savons rien sauf qu'ils furent enterrés à Memphis. Seul, le règne de Ninéter est mentionné sur la partie subsistante de la pierre de Palerme. Les faits qui y sont relatés ne sont pas d'un intérêt historique primordial, on constate cependant une plus grande régularité dans la célébrations des fêtes (particulièrement celle d'Horus et de Sokaris, dieu memphite) et dans l'opération du recensement bi-annuel. Les autres rois ne sont connus que sur de simples mentions faites soit sur des monuments contemporains, soit sur des monuments plus tardifs.

Oh! dieu de l'Egypte ancienne, nous te vénérans et te demandons de nous protéger contre les envahisseurs, ainsi que de nous apporter gloire et prospérité.



KHASEKHEMOUY

De ce pharaon qui régna à la fin de la II^{ème} dynastie (2660-2635), le nom proclame une ère de réconciliation et par son libellé, "l'apparition des deux puissances, en qui les deux dieux se réconcilient" et par sa graphie, l'habituelle façade de palais étant surmontée par les images affrontées d'HORUS et de SETH (au lieu de la seule image d'HORUS ou de la seule

l'origine se référer à sa demeure. Puis désigna l'occupant. Comme siège de sa grande demeure NARMER choisit la cité de MEMPHIS, "la vie des deux terres", et il en fait la 1^{ère} capitale. En amont du Delta s'élevèrent plusieurs temples le plus célèbre est le temple de HOUT-KA-PTAH, KA étant la "puissance créatrice". Malheureusement, MEMPHIS fut détruite par les arabes au Moyen-âge.

Sous son règne, il institua le culte des dieux et le service des offrandes en leur faveur. De plus, les bienfaits prodigués par le Nil vont faire de l'Egypte, et de loin, la plus riche de l'antiquité. Elle prospère non seulement dans l'abondance mais dans la paix. Le pays jouit en outre d'un second avantage, des frontières naturelles relativement sûres. Au nord la Méditerranée, partout ailleurs le désert. L'ennemi ne peut non plus attaquer en descendant le Nil, car 5 "cataractes" ou rapides au Soudan leur barrent l'accès vers le nord.



Les 2 couronnes
réunies forment le
pschent de l'égyptien
Pa-Sekhenty
« Les 2 puissantes »

Une réaction se produisit sous le règne du successeur de Senedj, Péribsen. Péribsen régna dans la première partie du XXVII^{ème} siècle avant J.C. Il a particulièrement retenu l'attention parce que celui de ses noms qui est inscrit dans la représentation de la façade du palais n'est pas surmonté, comme habituellement, de l'image d'Horus, mais de celle de Seth. L'intention du roi est clairement exprimée sur un sceau appartenant à un de ses fonctionnaires : "Le dieu d'Ombos, y lit-on, a transmis le double pays à son fils Péribsen." C'est à Qeth, dieu roi, qui avait régné sur la Haute-Egypte avant "les serviteurs d'Horus", qu'il doit son royaume et non plus à Horus, comme l'affirme la tradition monarchique de l'Egypte. Son successeur Khasekhemouy fera figurer les deux divinités affrontées. Ainsi se dessine durant la II^{ème} dynastie, un mouvement dialectique : Horus, Seth puis Horus et Seth dans l'apparat idéologique, qui recouvre probablement un processus politique. Péribsen semble avoir régné sur le Sud tandis que le Nord était sous le contrôle memphite, concurrente mais pas forcément hostile. Le roi Péribsen se fit enterrer à Abydos.

image de SETH chez PERIBSEN). Le pharaon entendait mettre fin aux conflits politiques entre une tendance qui avait pris HORUS comme symbole et une autre symbolisée par SETH. La restauration de l'unité nationale fut confortée par la mise au pas des Nubiens au sud et des Libyens au nord. L'ordre étant établi à l'intérieur et à l'extérieur, la civilisation



égyptienne accomplit le saut qualitatif qui fit passer de l'époque Thinite à l'Ancien Empire. En effet le développement des techniques bénéficia non seulement à la métallurgie (statue de cuivre), mais surtout à l'architecture. L'architecture funéraire est la mieux connue. De manière générale la tombe thinite est une évolution normale de la tombe préhistorique. A la place du simple trou oblong, on a une chambre rectangulaire, beaucoup plus grande avec un revêtement de brique et parfois un second revêtement de bois. Les offrandes, autrefois déposées près du mort, sont placées dans de petites pièces ménagées

tout autour de la chambre principale. La tombe était couverte par un plafond fait de poutres et de planches de bois. Le caveau de Khasekhemouy était totalement revêtu de calcaire. Les tombes s'ouvraient à l'Est, et deux stèles funéraires en marquaient l'entrée. La pierre ne fut plus confinée dans les emplois marginaux, mais commença à être utilisée et travaillée avec maîtrise. En témoigne la chambre maçonnée en calcaire dans la tombe du pharaon à ABYDOS ou le jambage de granit sculpté de HIERAKONPOLIS. La voie était ouverte au génie d'IMHOTEP.

MEMPHIS

Capitale du premier nome de Basse-Egypte, située sous la pointe du Delta, à une vingtaine de kilomètres de la ville moderne du Caire sur la rive Ouest du Nil. Le nom "Memphis" dérive de celui de la pyramide de Pepy I : (Meryre)-Men-Nefer "Meryre est stable de beauté". Mais Memphis s'appelait originellement *Ineb-Hedj*, "le mur blanc". L'agglomération urbaine et la zone des temples divins, délimitée par une enceinte, se trouve près du village actuel de Mit Rahina. Quant à son immense nécropole, elle s'étend sur plus de 30 kilomètres à l'ouest, dans le désert, d'Abouroach au Nord, à Dahchour au Sud, en passant par Giza, Zaouiet El-Aryan, Abousir et Saqqara.

Sa brillante histoire tient à sa situation stratégique, à la charnière de la Haute et de la Basse-Egypte. D'où l'épithète *Mekhat-Taouy*, "la Balance des deux terres". De fait une fois leur suprématie étendue sur l'Egypte entière, les rois thinites, originaires de Haute-Egypte, entendaient disposer d'un centre administratif à partir duquel ils puissent aisément gérer les domaines qu'ils implantaient en Basse-Egypte. Aussi avaient-ils installé à Memphis de hauts fonctionnaires dont les tombes furent retrouvées à Saqqara. Dès la II^{ème} dynastie des pharaons furent enterrés là. Mais c'est avec l'avènement de la III^{ème} dynastie et le début de l'Ancien Empire que Memphis fut promue capitale et résidence officielle des pharaons. Si la XII^{ème} dynastie préféra fonder sa nouvelle capitale, Licht, plus tard au Sud, en revanche au Nouvel Empire, les avantages politiques et stratégiques de la situation de Memphis s'imposèrent derechef et d'autant plus que l'Asie était devenue l'objectif premier de l'impérialisme égyptien. Les pharaons y séjournaient fréquemment. C'est là que naquit Aménophis II. Horemheb, quant à lui, y établit sa résidence principale. Quoique Ramsés II ait déplacé sa capitale à Pi-Ramsés, dans le Delta Oriental, Memphis se maintint parmi les principales villes durant le Nouvel Empire. Son éminente situation perdura à travers les tourments de la troisième Période Intermédiaire et de la Basse Epoque. Quoique tour à tour d'autres cités aient été élues comme capitales, les pharaons ne manquèrent pas de marquer une particulière dévotion pour les temples et les cérémonies de Memphis. Certains mêmes y régneront comme Bocchoris et Khabbach.

Au-delà des fluctuations politiques, elle pesa très lourdement dans l'histoire égyptienne pour trois raisons principales. D'abord parce que s'y concentrait une importante activité économique, non seulement autour des temples et des

grandes nécropoles, mais dans la ville même. L'artisanat et plus particulièrement le travail du métal y était une ancienne tradition. Au Nouvel Empire fut installé un très important arsenal. Sa fonction de port qui commençait le complexe réseau des bras du Nil et des canaux de La Basse-Egypte se trouva multipliée par l'aménagement, dès la première partie de la XXII^{ème} dynastie, du port de Pérou-Nefer, où s'agglutina une main-d'œuvre dense venue d'Asie. L'ouverture de Memphis sur le monde extérieur et le cosmopolitisme qui en résultait se remarquèrent de nouveau sous le règne d'Amasis avec l'établissement de colonies grecques et cariennes.

Parallèlement, Memphis demeura tout au long de l'histoire égyptienne, un centre de culture, d'arts et d'activités intellectuelles. C'est dans ses bibliothèques, ses officines et ses ateliers que se conservaient et se transmettaient les manuels, les traités, les canons et le savoir-faire relatif aux monuments sacrés. Une partie de l'Egypte était-elle coupée de Memphis que dépérissaient les techniques artistiques et l'écriture hiéroglyphes.

Enfin, Memphis était le plus grand centre religieux. O, y célébrait Ptah, par la suite associé en triade à Sekhmet et Néfertoum. Hathor « maîtresse de Sycomore ». Sokar, dieu de la nécropole, identifié à Osiris. Le taureau Apis, dont les hypostases étaient enterrés au Serapeum dans la ferveur populaire et de multiples autres divinités. Plus encore c'est à Memphis que se déroulaient les grandes cérémonies consacrant la monarchie : révélateur, en ce sens, le fait que l'analytique égyptienne fasse débiter la domination hyksos avec le couronnement memphite de Salitis ou qu'Alexandre le Grand s'y soit fait couronner. Par ailleurs, les pharaons aimaient à célébrer leurs jubilé à Memphis (Ramsés II et III), ou y fonder des temples funéraires (Aménophis III, Chechanq I).

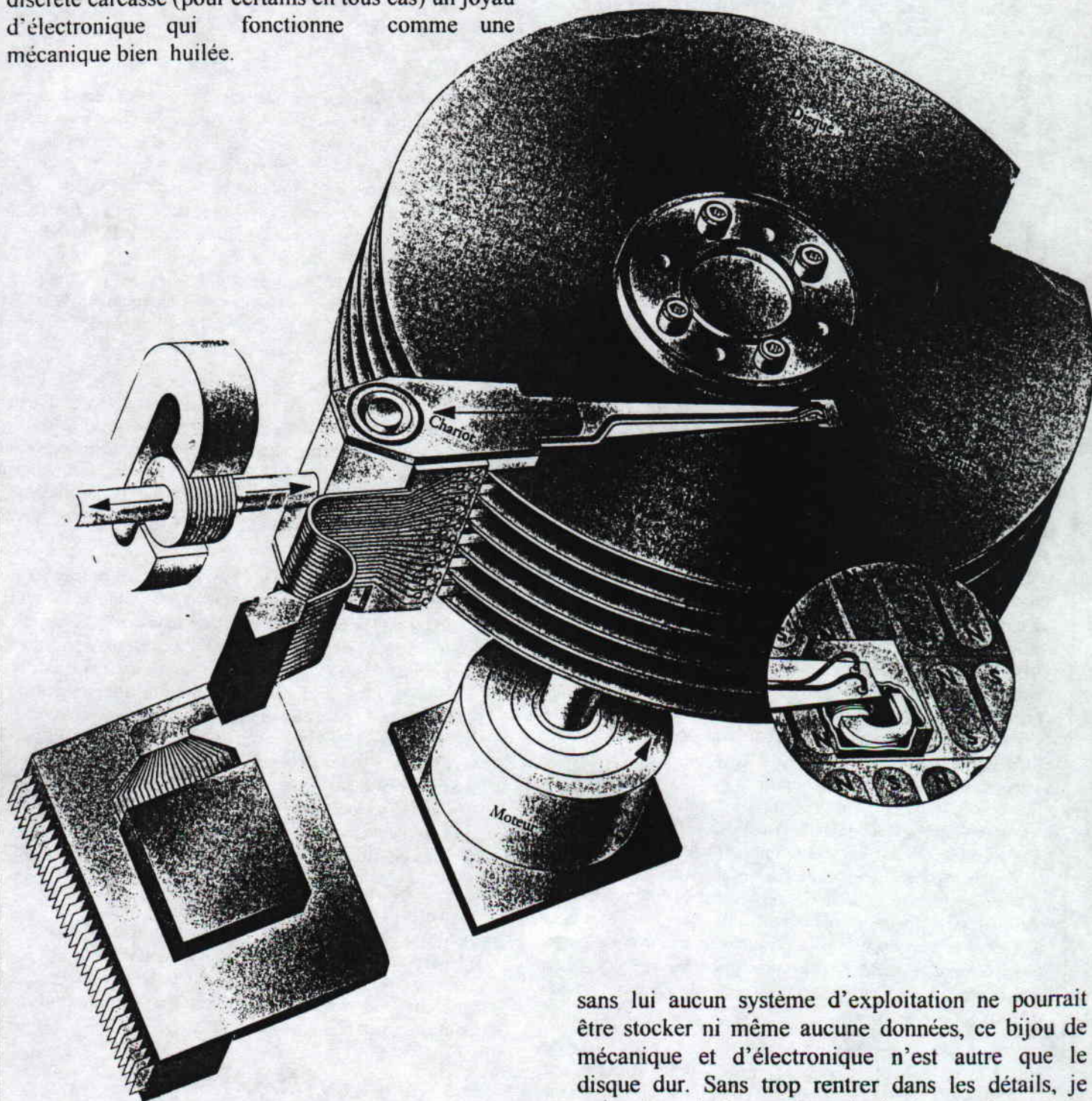
Nous voici arrivé à la fin de la trilogie de la II^{ème} dynastie et du règne de tous les pharaons pendant cette grande période. Pour la prochaine fois je vous parlerais de la III^{ème} dynastie et de ce qui s'est passé à ce moment. Les nouvelles techniques et les différents règnes qui se sont succédés. Alors je vous laisse en vous souhaitant une bonne lecture avec la suite de BLP.

BASTETE.....



Salut à tous et heureux de vous retrouver pour ce blp de début d'année ou je vous propose un article ou plutôt une rubrique que l'on n'aurait pu appeler « comment ça marche ». Dans le domaine de informatique , l'ordinateur renferme dans sa discrète carcasse (pour certains en tous cas) un joyau d'électronique qui fonctionne comme une mécanique bien huilée.

En effet, beaucoup de parties le compose, (processeur carte mère et fille , carte audio et graphique, lecteur disquette, cd rom) dans ce vaste choix j'ai choisi un périphérique discret , très fiable, et surtout mis a rude épreuve.



sans lui aucun système d'exploitation ne pourrait être stocker ni même aucune données, ce bijou de mécanique et d'électronique n'est autre que le disque dur. Sans trop rentrer dans les détails, je mettrai en évidence les principales parties qui le compose et leur fonctionnement général respectif.

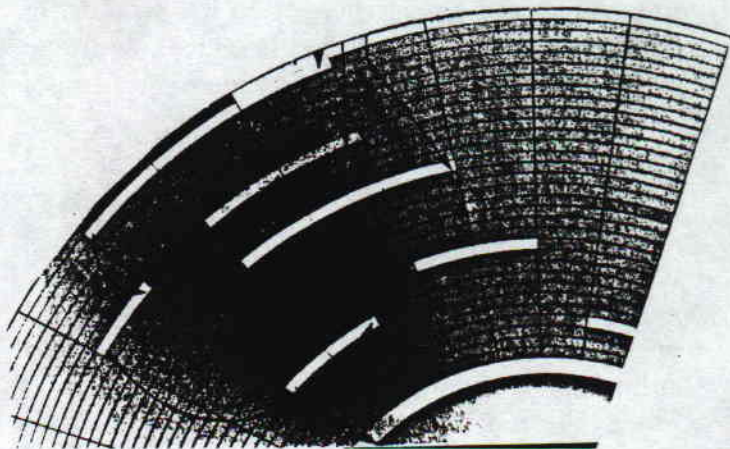


mais avant revenons sur l'histoire et l'évolution du disque dur.

C'est en 1956 que dans les laboratoires d'IBM le premier modèle vu le jour il révolutionna aussitôt le monde informatique en remplaçant à l'époque les bonnes vieilles cartes perforées d'une capacité de 5 Mo, il occupait quand même la place d'un congélateur actuel et valait la bagatelle de 250000 frs. En 1979 un quart de siècle plus tard, la société SEAGATE proposa le premier disque dur au format 5.25 pouces destiné aux micros ordinateurs. Cet appareil avait lui aussi une capacité de 5Mo mais ne valait « plus que » 20000 frs. En ce qui concerne les formats il en existe plusieurs tailles: (5.25 3.5 2.5 1.8 pouces) mais deux tailles dominant actuellement, 3.5 pouces pour les machines de bureau et 2.5 pour les portables.

Le disque dur a beaucoup évoluer mais il possède néanmoins un point commun avec les premiers modèles : le principe d'accès aux données qui est d'ailleurs analogue à ces bons vieux tournes disques qui lisaient les microsillons. Un moteur fait tourner un disque (plateau pour le disque dur) et un bras porte une tête de lecture. Cela dit en ce qui concerne le plateau, il n'est pas grave comme sur disque vinyle mais recouvert d'une couche magnétique. La tête pourrait être comparée à celle que l'on retrouve sur les magnétophones qui écrivent et qui lisent les informations sur une bande. Dans le cas précis du disque dur la tête ne devra jamais toucher le support magnétique car en raison de la vitesse de rotation du plateau (entre 3600 et 10000 trs.min selon les performances du disque plus la vitesse sera élevée plus l'accès aux données sera court) le revêtement magnétique serait instantanément détruit. La tête est à une distance de 2 microns du revêtement. Le plateau magnétique ne disposant pas comme sur le disque vinyle de microsillons, la tête ne peut avancer toute seule c'est donc un deuxième moteur qui se charge de la déplacer. Les informations sont enregistrées sur des cercles concentriques appelées pistes. Ainsi le bras se positionne au dessus de la piste puis ne bouge plus pendant que le plateau tourne afin que la tête lise toute les pistes. Les constructeurs superposent plusieurs plateaux afin d'augmenter la capacité de stockage. Les plateaux sont tous fixes sur le même

moyeu, et tourne donc tous ensemble à une vitesse constante. Chaque plateau est entouré de 2 têtes (1 par face) portées par autant de bras (voir schéma) nous reviendrons en détail sur les têtes un peu plus loin. Sur chaque plateau, les arrêts des bras définissent autant de pistes qui sont numérotées par ordre croissant de l'extérieur vers l'intérieur du disque. Comme les têtes se déplacent toutes ensemble elles se trouvent sur toutes les pistes portant le même numéro, chacune sur sa face de plateau. Cette particularité permet d'imaginer des sortes de cylindres virtuels qui passeraient par toutes les pistes ayant le même numéro. Le cylindre 5 passerait par toutes les pistes 5. Il est évident que si un fichier ne tient pas sur une seule piste mieux vaut essayer de le stocker sur une autre piste mais sur le même cylindre, cela permettra de ne pas avoir à déplacer le bras sur autre cylindre pour lire la totalité du fichier. Chaque piste est elle même divisée en secteur chacun contenant un nombre fixe d'octets. La surface d'un octet étant toujours la même sur l'ensemble du plateau et que toutes les pistes ont la même largeur, on pourra placer davantage de secteurs sur les cylindres externe que sur les internes.



Découvrons maintenant l'une des pièces les plus importantes dans un disque dur : les têtes. D'abord il faut différencier 2 types de têtes. Les têtes inductives et les têtes magnétorésistives. Il n'y a pas si longtemps les constructeurs utilisaient la même tête pour la lecture et l'écriture en l'occurrence les têtes inductives. Pour les modèles 2 têtes plus récents la tête inductive est toujours conservée pour l'écriture. Son principe de fonctionnement ne



change pas. La surface du plateau étant recouverte d'une couche magnétique, lors de l'écriture la tête produit un champ magnétique, ce champ va créer une zone magnétique sur le disque ces zones reçoivent des polarités opposées si le bit est 1, est des polarités identiques si le bit est 0. En ce qui concerne la lecture, 2 technologies sont employées. La tête inductive qui pour lire utilise l'orientation du champ magnétique pour détecter les différentes polarités, la tête magnétorésistive qui utilise la variation de champs selon la polarité détectée a la surface du disque. C'est ensuite toute la partie électronique qui analysera convertira et retranscrira ces fameux bits sous formes de données et fichiers exploitable par l'utilisateur. Je ne rentre pas dans les détails de cette partie électronique très théorique et assez barbant à lire. Néanmoins j'aborderais la partie interface qui est essentielle pour la communication entre le disque dur et le reste de l'ordinateur.

Tout le monde a sûrement entendu parler de l'interface IDE (integrated drive electronics) c'est l'interface de base et de loin la plus répandue. De conception très simple elle laisse tout le travail à l'ordinateur, pour chaque données à lire ou à écrire il doit préciser la tête, la piste et le secteur du disque dur. Malheureusement cet interface aussi performante qu'elle soit, bride les ordinateurs, en effet le débit de 16 Mo/s est actuellement un peu dépassé, surtout qu'il s'avère assez irrégulier pour certaines applications assez gourmandes. C'est pour cela qu'apparu l'interface SCSI (small computer system interface) interface destinée aux machines haut de gamme l'interface SCSI décharge l'ordinateur d'une grande partie du travail. Ce dernier a juste à préciser simplement le numéro de secteur de la donnée à enregistrer ou à récupérer et l'interface se charge du reste. Tout cela se traduit par des débits beaucoup plus élevés de l'ordre de 20 à 40 Mo/s selon les modèles. Cet interface est aussi capable de gérer simultanément plusieurs disques durs (jusqu'à sept).



LEXIQUE

CYLINDRE : cylindre virtuel regroupant toutes les pistes de tous les plateaux correspondant à une même position de la tête.

PISTE : zone circulaire du disque correspondant à une position possible de la tête sur laquelle on inscrit les informations.

SECTEURS : éléments adressable du disque un secteur contient 512 octets.

TEMPS D'ACCES : temps moyen nécessaire pour placer la tête sur une piste déterminée.

POUCE : le pouce est une unité anglaise de longueur valant 2.54 cm son abréviation est l'apostrophe ' ainsi 5 ' ¼ signifie 5.25. pouce. En micro informatique le pouce est aussi utilisé pour décrire les diagonales d'écrans ainsi que les formats de lecteurs de disquettes.

FORMATAGE : opération consistant à effacer toutes les données sur un disque de sorte de retrouver un disque vierge.

DEFRAGMENTATION : quand l'utilisateur efface et sauvegarde des données les fichiers ou clusters sur le disque dur sont éparpillés un peu partout. On dit que le disque se trouve fragmenté. La défragmentation consiste donc à regrouper tous ces fichiers les uns à la suite des autres. Ceci permet à l'utilisateur de retrouver un disque beaucoup plus efficace car l'accès aux données est nettement plus rapide.

En ce qui concerne l'avenir, le disque dur va encore évoluer surtout dans sa capacité de stockage qui atteindra à la fin du siècle et au début du prochain millénaire les 10 Go pour les bas de gamme et les plus gros dépasseront les 100 Go. Les vitesses d'accès évolueront aussi avec des temps d'accès de 2ms.

Voilà je suis arrivé donc au terme de cet article qui je l'espère vous éclairci un peu plus sur le fonctionnement du disque dur.

**La voie des ondes : (ou le calcul de la longueur d'onde en 27 MHZ)**

Restons dans le même contexte que la rubrique radioamateur, mais cette fois intéressons à la bande des citoyens : La citizen Band . Vous savez grâce au dernière article, combien l'antenne est importante . Mais il faut compter aussi avec le câble qui relie l'émetteur à l'antenne . Celui-ci doit être de très bonne qualité. Dans le cas d'une station fixe, il doit être de 11 mm de section avec si possible un double blindage . C'est à dire un tresse de bonne qualité, additionner à un feuillard. La longueur du câble joue aussi un rôle . En effet un câble trop long jouera obligatoirement sur le T.O.S (Taux d'Onde Stationnaire). Aussi il est bon de savoir comment calculer la bonne longueur pour optimiser au mieux sa station.

Rentrons dans le vif du sujet et prenons un exemple :

Pour résonner sur le canal 20, fréquence 27,205 MHZ, le coaxial doit être taillé à une dimension correspondant à un multiple d'une demi onde de cette fréquence. Le calcul de la longueur d'onde entière s'effectue ainsi :

La vitesse de la lumière divisé par la fréquence . C'est à dire $300.000 : 27,205 = 11,027$. D'où l'expression « Bande de 11 mètres pour le 27 MHZ », ceci reste valable pour les autres fréquences pour savoir dans quelle bande de fréquence on travaille. Donc pour ce qui nous concerne, la demi onde est donc de $11,027 * 0,50 = 5,51$ mètres.

Pour affiner cette mesure, il convient d'appliquer le coefficient de vélocité du câble (Valeur théorique de ce coefficient : 66 %) pour le câble KX13-RG-214, il est de 67 %.

Compte tenu de la vélocité du KX13-RG-214, la longueur de cette demi-onde sera de $5,51 * 67 = 3,69$ mètres.

Les multiples de la demi-onde seront donc :

$3,69 \times 2 = 7,38$
 $3,69 \times 3 = 11,07$
 $3,69 \times 4 = 14,76$
 $3,69 \times 5 = 18,45$
 $3,69 \times 6 = 22,14$
 $3,69 \times 7 = 25,83$
 $3,69 \times 8 = 29,52$
 $3,69 \times 9 = 33,21$
 $3,69 \times 10 = 36,69$ ETC.....

On s'aperçoit donc que pour une installation nécessitant 20 mètres de coaxial, il est préférable de tailler ce câble à une longueur de 22,14 mètres.

Si toutefois, vous ne connaissez pas le coefficient de vélocité de votre câble, basez vous sur coefficient de 66 %, ce qui est le plus utilisé sur le 27 MHZ. Biensur cette méthode s'applique également sur d'autres fréquences. Il n'y a que la fréquence de départ qui change par exemple vous pourrez utiliser cette méthode pour calculer la longueur du câble si vous travailler sur 30 MHZ ou le 6 MHZ etc...

Et pour finir

Il me reste un colonne complète pour parler de tout et de rien. Bon J'ai trouvé, je vais vous parler d'un appareil qui reste dans le sujet de l'article . En effet le réglage d'une antenne dépend vous l'avez vu de la longueur du câble de la disposition de l'antenne etc Dans certains cas il est difficile voir impossible de faire un réglage correcte . Il en résulte un T.O.S (Taux d'Onde stationnaire) important . On insère donc une petite boite sur la ligne coaxiale appelée MATCHER . On l'appelle aussi « Boite d'accord » . Différents noms pour arriver au même résultat . En effet, l'action d'un matcher, est d'adapter l'impédance . Pour une installation C.B, le câble est de 50 ohms . En modifiant l'impédance, on diminue le T.O.S, biensur il vous faut un tosmètre pour visionner cela . Malgré tout l'utilisation de matcher est envisager qu'avec un T.O.S récalcitrant car on a beau régler l'impédance, il y a toujours du T.O.S , mais cela ne se voit pas et protège plus moins l'émetteur d'éventuelle retours. En tout cas, c'est un matériel très facile d'utilisation . Il n'y a que deux boutons, l'un appelé TUNE et l'autre LOAD . Sur certains modèle, il y a quand même un bouton marche arrêt, ce qui n'est pas négligeable .

Les matchers existent en version mobile pour l'insertion dans une voiture ainsi qu'en version fixe pour chez vous . Il en existe aussi de toutes les tailles, cela diffère selon les marques . Il est malgré tout recommandé pour une station fixe de lui couplé un tosmètre pour voir ce que l'on fait ou de choisir un modèle regroupant le tout comme le HP1000 (et bien d'autre appareil) de chez Zetagi qui intègre en plus un wattmètre.

Pour l'achat d'un matcher séparé comme le EM-110 de chez EuroCB, il vaut mieux regarder la puissance admissible de l'appareil car si vous travaillez avec des grandes puissances, il vaut mieux acheter un matcher en conséquence . En fin c'est vous qui voyez .

Voilà, cette page arrive à sa fin et je vais devoir arrêter sinon je vais déborder sur la page suivante et cela pour quelques lignes, cela ferait désordre . Alors, je termine. A la prochaine.....



COMMENT FAIRE POUR CREER UNE ASSOCIATION ?

Intro Voici pour cette fin de fanz' une page qui intéressera sans doute quelques uns d'entre vous. N'avez-vous jamais rêver de créer une association. Oui, mais on ne sait pas toujours comment faire. Voici donc de quoi vous éclairer un peu.

Culture, loisir, sport défense de l'environnement ou des consommateurs, ou pour les fanzines sur CPC, les raisons pour fonder une association ne manque pas. Mais comment faire ? Il suffit dans un premier temps d'être deux.

L'objet

Hors mis un but lucratif, l'objet de votre association peut-être n'importe quoi : tout est permis ! Son caractère peut être social, caritatif, culturel, sportif, professionnel, politique syndical etc... etc.... La seule et unique interdiction de la loi de 1901 est le projet d'enrichissement. On peut faire des bénéfices, mais l'argent appartient à l'association. Il doit donc lui revenir.

D'autre part, l'objet doit être le même pour tous les associés. Cette condition est importante : veillez à partager le même projet avec tous les associés car créer une association pour réaliser un projet individuel n'a pas de sens.

Enfin l'objet doit avoir un caractère de stabilité bien qu'on puisse le faire évoluer et même si la durée de vie de l'association n'a pas été spécifiée.

A noter qu'on ne peut pas créer d'association tout seul. Il faut impérativement être au minimum deux. Aussi vous pourrez si vous le voulez avoir autant d'associer que vous en avez envie.

Les statuts

Avant toute chose, commencez par organisez votre association : choisissez une adresse (chez l'un d'entre vous ou tout autre lieu), déterminez les membres, répartissez-vous les tâches principales. Voyez quels seront vos moyens financiers : cotisation, subventions. Enfin, établissez un « règlement intérieur ». Il est conseillé car il permet de fixer les choses communément admises et refusées par les associés et membres.

Ce travail de préparation doit ensuite être retranscrit noir sur blanc dans ce que l'on appelle les statuts de l'association. Vous ouvrez le faire librement, mais le mieux est de prendre un modèle afin de ne rien oublier.

Comment fonctionne-t-elle ?

Comme vous le voulez ! C'est encore une force de loi de 1901... et la raison de son succès. Il y a néanmoins des caractéristiques à connaître, notamment si votre association est destinée à avoir une certaine importance et de gros moyens.

La direction est assurée par un « Bureau », qui comprend un président, un trésorier et un secrétaire (toujours bénévole). Ce sont les statuts qui déterminent les membres et le fonctionnement du bureau. Ce sont obligatoirement des personnes physiques, personnellement responsables de l'association.

Les associations tiennent au moins une fois par ans une assemblée générale réunissant la totalité de leurs membres. Des décisions importantes y sont prises : désignation du bureau, vote des comptes, modification quelconque.... L'assemblée générale est facultative, mais si elle est prévue, les statuts doivent en fixer la composition, la périodicité, le droit de vote et les modalités de fonctionnement.

Les grosses associations ont un conseil d'administration, élu par l'assemblée générale et mandaté par l'association pour la représenter. Dans ce cas, c'est cette instance qui nomme le bureau. Elles peuvent aussi avoir un conseil de surveillance, pour contrôler les actions des dirigeants et des administrateurs.

Déclarer ou non ?

Tout dépend de l'objet de votre association. s'il s'agit simplement de jouer aux boules, une déclaration ne vous apportera rien. D'autant que la déclaration à la préfecture n'est absolument pas obligatoire.

Si vous le faites pas vous aurez créé une association de fait.

Si en revanche vous souhaitez qu'elle dispose de la personnalité morale, il vous faut la déclarer. Le groupe qu'elle constitue pourra alors exercer des droits et des obligations juridiques en son nom : adhérer à une autre association (afin d'avoir une assise plus large), exercer une action en justice pour défendre une cause ou tout simplement signer un contrat ou ouvrir un compte en banque. Pour déclarer votre association, il faut présenter deux exemplaires de déclaration, signés chacun par au moins deux membres y adhérant, contenant le titre et l'adresse de l'association et l'état civil des trois principaux membres du bureau. Il faut ensuite faire publier cette déclaration au journal officiel, ce qui coûte 230 F (pour une modification des statuts 165 F).

Une fois que vous avez fait tout ça, votre association est née, il n'a plus qu'à la faire fonctionner et surtout la faire durer dans le temps. Aussi l'apport d'agent est nécessaire pour le fonctionnement. Vente d'articles, abonnement au journal de l'association si il y en a un etc.... Tout ceci biensur, sans jamais s'en mettre dans les poches. Ce qui est punis par la loi.

Voilà, pour conclure, la prochaine fois, je vous communiquerai un modèle pour qui sait vous aider à rédiger le texte de statuts de votre association, alors à la prochaine.



INTRO :

Pour cette fin de fanzine, j'aimerais revenir sur le CPC, et vous parler d'un petit logiciel qui a mon avis n'a pas eu le succes qu'il aurait du avoir. Multi mark, en effet, bien que largement distribue, il n'a pas trouve d'utilisateurs assidus. Il faut dire que la concurrence en matiere de gestionnaire de disc (formatage de disc avec des formats standards ou non, marquage de secteurs defectueux, sauvegarde du catalogue, etc ...) etait tres serees. On comptait a la pelle les utilitaires qui faisaient a peu pres pareille, que ce soit des programmes du commerce ou autres. En tout cas, pour cet article, je vais retracer les grandes lignes de ce soft. Mais tout d'abord, un petit historique.

Historique

A l'origine, Multi Mark etait une nouvelle version d'un ancien programme publie dans CPC infos, Mark Error. Ce dernier presentait quelques inconvenients pour les utilisateurs de lecteurs B. Au fur et a mesure du developpement du programme, de nouvelles commandes comme Mirror et Restore sont apparues, ainsi que des formats speciaux bien pratiques a utiliser. Le format 57 pistes est alors n. Il presente l'enorme avantage d'etre totalement compatible en lecture avec l'Amsdos. Couple a un inverseur de lecteur (le lecteur A devient le lecteur B, et vice versa), ce format permet d'exploiter parfaitement tous les programmes. Sont egalement venu le format 80 pistes relativement simple a utiliser. L'idee de la partition en deux disques de 40 pistes s'imposait.

L'utilisation du format Magic Dos a fait aussi son apparition, d'ou l'apparition de parametres adaptes dans le menu Setup. Cela a egalement permis de pouvoir creer le format 208ko d'Amsteph (meme si l'ordre des secteurs de ce format n'est pas le meme que celui genere par Multi Mark). En fait, le seul interet a pouvoir emuler ces formats est la capacite de Multi Mark a pouvoir 'marquer' un secteur defectueux, et ainsi pouvoir travailler dans ces formats avec des disquettes endommagees.

Voilà un petit peu pour ce qui est de l'historique, passons maintenant au descriptif qui sera assez rapide pour ne pas faire 50 pages (façon de parler evidemment)

1) FORMAT - Formatage d'une disquette (touche 'F')

Vous devez seulement lui indiquer le type de formatage que vous souhaitez lancer (DATA ou VENDOR). Il va alors generer le format desire en tenant compte des parametres du menu SETUP (nombre de pistes, etc...), puis verifier chaque secteur du disque. Si une erreur est detectee, le programme vous l'indique et compte le nombre de blocs defectueux. A la fin de la verification, un

fichier fantome appele 'ERROR' est eventuellement cree. Il contient tous les secteurs non conformes trouves. Ainsi, il est possible d'utiliser des disquettes partiellement corrompues sans aucun risque.

Pour les utilisateurs avertis, il est possible de modifier plusieurs parametres permettant d'adapter le formateur de Multi Mark a ses besoins, dans le module Setup :

- * definir le nombre de pistes de la disquette (1 a 99)

- * definir le nombre de secteurs par piste (9 ou 10)

- * determiner le nombre de partitions par face (1 ou 2)

- * definir le GAP 3 de formatage

Ces options permettent ainsi de generer la plupart des formats speciaux utilises par d'autres logiciels de formatage (Magic Dos, par exemple).

2) VERIFY - Verification d'une disquette (touche 'V')

Ce module de Multi Mark permet de tester une disquette dont le format est le meme que celui defini grace aux parametres du Setup. Il commence par analyser le format de la disquette (Data ou vendor), lit son catalogue, puis teste un par un tous ses secteurs. vous pourrez meme si vous le souhaitez imprimer un rapport de la verification. Le rapport liste les secteurs defectueux, avec leur localisation sur la disquette (piste et secteur), et le nom des fichiers auxquels ils sont affectes (les fichiers effaces ne sont pas pris en consideration). Si vous ne choisissez pas l'edition du rapport, ces informations seront affichees a l'ecran. Il est possible d'arreter la verification a tout instant en pressant la touche 'ESC'.

3) MIRROR - Sauvegarde du catalogue d'une disquette (touche 'M')

Le module Mirror permet de faire une sauvegarde de la piste catalogue d'une disquette (0 pour DATA, 2 pour VENDOR) sur une autre de ses pistes. Il a ete concu pour permettre de recuperer une disquette dont le catalogue est endommage. Son utilisation doit etre exclusivement reservee pour les disquettes de stockage. Par 'disquette de stockage', nous entendons disquettes dont le contenu ne change pas. Les disquettes originales de programmes commerciaux sont a proscrire ! Les petits curieux noteront que les secteurs de la piste de sauvegarde ont une numerotation non standard (de 01 a 09 ou 10). Cela permet de determiner la presence d'une piste Mirror lors d'un Restore.

Le numero de la piste de sauvegarde est parametritable. Attention, le format special 2 x 40 pistes n'est pas gere correctement. Les formats



qui utilisent toutes les pistes d'une disquette (42 pistes pour une disquette 3 pouces) ne permettent pas non plus de faire un Mirror.

4) **RESTORE** - Recopie du catalogue d'une disquette a partir d'une sauvegarde (touche 'R').

C'est le pendant du Mirror. Le Restore ne fonctionne évidemment que si une piste Mirror existe et n'est pas corrompue. Il y a deux manières d'utiliser cette commande :

- soit vous lancez un Restore sur la disquette dont le catalogue est defectueux. Le programme va reformater la piste catalogue et tenter d'y recopier la piste Mirror. Si un secteur de la piste catalogue reste defectueux malgré le formatage, la restauration sera un echec. Passez alors a la deuxieme methode.

- soit vous faites une copie physique de la disquette endommagée sur une disquette saine, puis vous lancez le module Restore sur cette disquette.

5) **SETUP**, menu de configuration (touche 'S')

Cette partie de Multi Mark est tres importante, car elle permet de definir des parametres utilises par tous les autres modules du programme. Elle se compose de quatre pages. Les fleches haut et bas permettent de se deplacer, 'Espace' sert a valider, les touches droite et gauche changent la valeur d'un parametre. Attention ! Avant de modifier des parametres, vous devez connaitre leurs significations. Ne vous amusez pas par exemple a declarer 80 pistes sur un lecteur n'en comportant que 40, frissons garantis pour votre drive !

Page principale

- * Selection de la page des parametres du lecteur A:
- * Selection de la page des parametres du lecteur B:
- * Selection de la page des parametres FDC
- * Sauvegarde de la configuration

Les parametres sont sauvegardés dans un fichier binaire appele 'MULII.CFG'.

Page lecteur A:

- * Nombre de pistes du lecteur A: (1 a 99)
- * Nombre de partitions par disque (1 ou 2)
- * Numero de la piste Mirror sur le lecteur A: (1 a 99)
- * Nombre de secteurs par piste (9 ou 10)
- * Nombre de secteurs par bloc (2 ou 4)

Page lecteur B:

- * Nombre de pistes du lecteur B: (1 a 99)
- * Nombre de partitions par disque (1 ou 2)
- * Numero de la piste Mirror sur le lecteur B: (1 a 99)
- * Nombre de secteurs par piste (9 ou 10)
- * Nombre de secteurs par bloc (2 ou 4)

Page FDC

- * GAP 3 formatage du lecteur A: (0 a 255)
- * GAP 3 lecture/ecriture du lecteur A: (0 a 255)
- * GAP 3 formatage du lecteur B: (0 a 255)
- * GAP 3 lecture/ecriture du lecteur B: (0 a 255)

6) Les formats de disquette

Les formats standards.

Amsdos est capable d'utiliser trois formats, DATA, VENDOR et IBM (rarement utilise)

- Le format DATA

40 pistes de 9 secteurs de 512 octets
178ko disponibles par face
GAP 3 formatage = 82
GAP 3 lecture/ecriture = 42

- Le format VENDOR

40 pistes de 9 secteurs de 512 octets
169ko disponibles par face
GAP 3 formatage = 82
GAP 3 lecture/ecriture = 42

Les formats speciaux.

Aucun des formats decrits ici n'est un standard.

N'etant pas reconnus directement par Amsdos, ils necessitent toujours l'emploi d'utilitaires adaptes. Leur grand interet est de proposer plus de Ko disponibles. Les formats retenus ci-dessous sont ceux qui sont les plus simples a exploiter, ou deja utilises par des programmes existants.

- Le format 42 pistes

42 pistes de 9 secteurs de 512 octets
187ko disponibles par face en format Data
178ko disponibles en format Vendor
Utilitaire de gestion : Crime (Crown of Beng!)

- le format 208ko (c) Amsteph

42 pistes de 10 secteurs de 512 octets
208ko disponible par face (format DATA)
GAP 3 formatage = 38
GAP 3 lecture/ecriture = ?
Utilitaire de gestion : formateur 208ko d'Amsteph, publie dans AM-MAG No 28

- le format 57 pistes (lecteur 60 ou 80 pistes)

57 pistes de 9 secteurs de 512 octets (Data)
59 pistes de 9 secteurs de 512 octets (Vendor)
254ko disponible par face
Utilitaire de gestion : Copluck

- le format 2 x 40 pistes
(lecteur 80 pistes seulement)



2 x 40 pistes de 9 secteurs de 512 octets
356ko disponibles en format Data (2 x 178)
338ko disponibles en format Vendor (2 x 169)
Utilitaire de gestion : ?

- le format Magic Dos (c) Serge Querne)

82 pistes de 10 secteurs de 512 octets
410ko disponibles par face
4 secteurs par bloc !
GAP 3 formatage = 48
GAP 3 lecture/écriture = ?
Utilitaire de gestion : Magic Dos

7) Le lanceur MML.BAS

Ce programme permet, quand l'on quitte Multi Mark, de charger et d'exécuter directement un programme BINAIRE. La seule chose à paramétrer est le nom du fichier à lancer. Il vous suffit d'éditer MML.BAS et de modifier le contenu de la variable FILENAME\$ (12 caractères obligatoires).

8) Les RSX

Pour pouvoir utiliser sous Basic les formats 56 et 2 x 40 pistes, le programme MM-RSX permet d'avoir accès aux nouvelles commandes suivantes :

* ÛDK1 : la partition numero 1 (pistes 0 à 39) devient la partition active.

* ÛDK2 : la partition numero 2 (pistes 40 à 79) devient la partition active.

* ÛD254 : le mode 57 ou 59 pistes est initialisé. La commande ÛDK1 permet de revenir au mode standard 40 pistes.

9) La routine de détournement du vecteur &BCCE

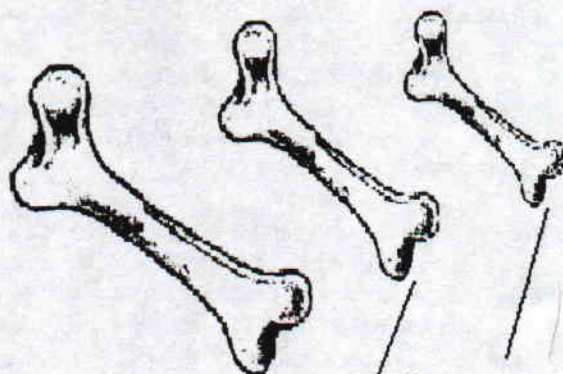
Cette petite routine permet de faire tourner sur lecteur B: certains programmes faisant une initialisation du système disque via le lecteur &BCCE. La réussite n'est pas garantie à 100% mais c'est toujours mieux que rien. Attention ! &BCCE.BAS ne préserve que le lecteur actif, pas les éventuels paramètres d'un format spécial nécessitant le lancement d'un utilitaire de configuration (208ko, Magic Dos, 2 x 40).

La fin du fin :

Ouf, c'est fini !!! Ce fut un très grand dossier consacré à Multi mark. Au début, je devais faire rapide, mais bon. La doc que j'avais était consistante et je me suis laissé aller. Alors que voulez-vous. En tout cas si par hasard, vous ne posséderiez pas encore ce soft, écrivez nous. Allez j'arrête car pour cette fois, j'en ai vraiment trop fait. Et en plus, il me reste une demi page qu'il va falloir que je bouche, c'est vraiment pas du boulot ! Enfin je vais bien trouver quelque chose.

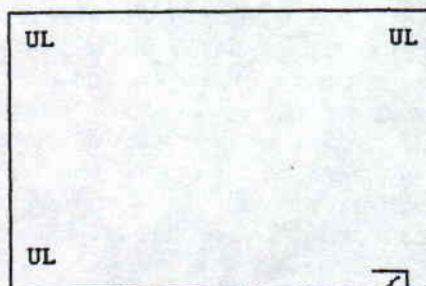
La deuxième partie et fin de cette page, comme vous le voyez par vous-même, la suite et fin du petit rébus proposé, un petit plus avant. Si vous avez trouvé tant mieux, mais il n'y a malheureusement rien à gagner. Pour les autres, vous manquez un peu d'imagination, j'espère que vous ferez mieux la prochaine fois.

Voici la réponse à notre petit rébus ! Ame sensible s'abstenir



Os court

Os court



Il manque UL dans un coin

Au secours, Au secours, il m'encule dans un coin

c'était la pensée du jour !

THE END ...

Tout d'abord avant de finir, voici la liste des composants du récepteur de la rubrique électro :

R1 : 1 M Ohm	C1 : 1 nf
R2 : 10 K	C2 : 10 nf
R3 : 1,2 K	C3 : 470 Mf / 16V
R4 : 100 Ohm	C4 : 47 (x2) nf
R5 : 390 K	C5 : 10 Mf (tantale)
R6 : 3,3 K	T1 à T4 : BC 238 C
R7 : 47 K	Potentiomètre 47 K Ohm
R8 : 680 Ohm	Relais 12V - 1RT 5A
R9 : 2,2 K	Transducteur 40MA R
D : 1N 4148 (x4)	

Voilà, ceci conclut la rubrique électro. J'espère que les applications que vous trouverez à ce montage seront nombreuses.

Je voudrais aussi puisqu'il me reste encore largement de la place, lancer deux petites annonces de dernières minutes, car je recherche la doc du logiciel UTOPIA (si possible en français). Les originaux seront rendus après photocopies . Je recherche aussi cette fois un jeu sur CPC . Il s'agit du jeu des lemmings . Donc si quelqu'un possède l'un ou l'autre voir les deux, écrivez nous vite, cela nous dépannera.

D'ailleurs en parlant de petites annonces, si vous recherchez quelques choses, faites nous en part, on en parlera dans nos pages.

A noter que le numéro 1 d'Amstrad Live, fanzine de l'A.F.C est paru en décembre . D'autres devraient suivre tous les mois si tout se passe bien, et surtout, si beaucoup de monde s'abonne. En effet, il est payant . Quoique plus normal, pour réaliser un rentrée d'argent pour l'association . De plus l'ensemble est de bonne qualité avec ses 24 pages ainsi qu'une page de fin et de début tout en couleurs ce qui a le mérite de changer un peu et d'égayer. Il vous en coûtera donc pour 6 numéros 90 francs et pour 11 numéros, 150 francs .

Pour en terminer, et pour finir définitivement ce numéro, si vous avez remarqué, dans ce No 16 et comme dans bien des précédents numéros, il y a de nombreux articles qui ne traitent pas de d'informatique. Si vous aussi, vous avez un sujet que vous avez envie de voir paraître dans nos pages, vous êtes le bien venu. La méthode est simple, soit vous disposez d'un matériel informatique, CPC, PC ou même Mac, vous nous envoyez vos réalisations sur disc. Ou bien, vous nous faites parvenir votre article sur papier libre, et on se chargera du reste. Vous voyez, il n'a y rien de plus simple.

Il me reste encore un petit blanc à boucher, je voudrais donc remercier toutes les personnes qui ont participé de près ou de loin à ce numéro et vous dit à la prochaine pour le 17 vers le mois d'Avril.

Et que le CPC soit avec vous.....



Adresse :

BONSOIR LA PLANETE

Mr TREHET . Richard
Mlle VATTEMENT . Séverine
12 rue de la Défense Passive
14000 CAEN

Voilà, la traditionnelle adresse à laquelle vous devez envoyer toutes vos commandes ou votre courrier pour la rédaction (sans oublier les frais de ports pour chaque commandes), je me joint à toutes la rédaction pour vous souhaiter en se début année 1998, une bonne et chaleureuse année 1998 . J'espère pour tous, que tout ira bien, et que pour ce qui nous concerne, tous les fanzines CPC et autres demomakers se portent bien et nous concoctent encore des tas de choses . Allez je termine et vous dit au prochain numéro .

Le Rédacteur en Chef